

ATELIER SUR L'ENTRETIEN DE SON PC

PAR JEAN RENAUD

Mise à jour le
12 février 2003

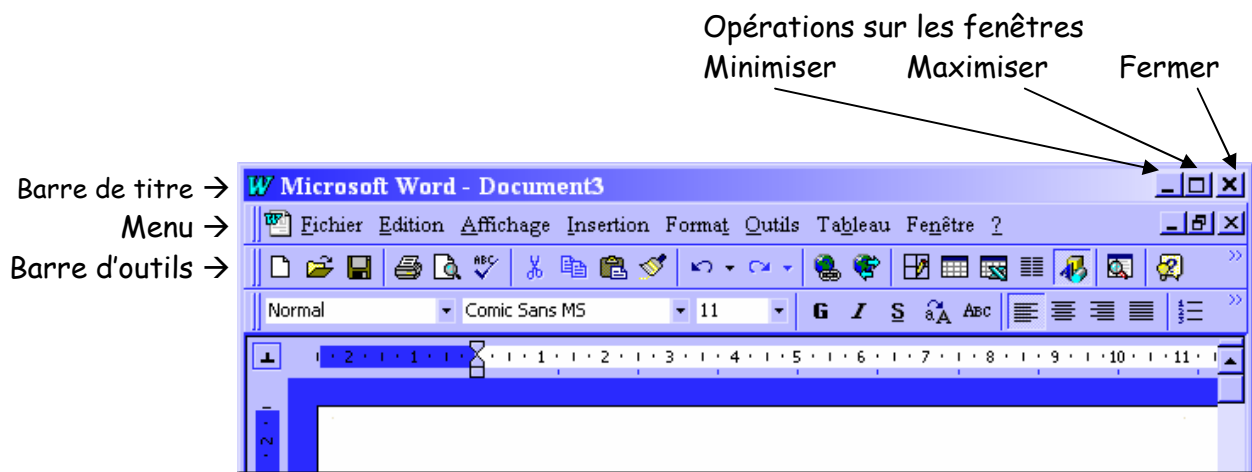
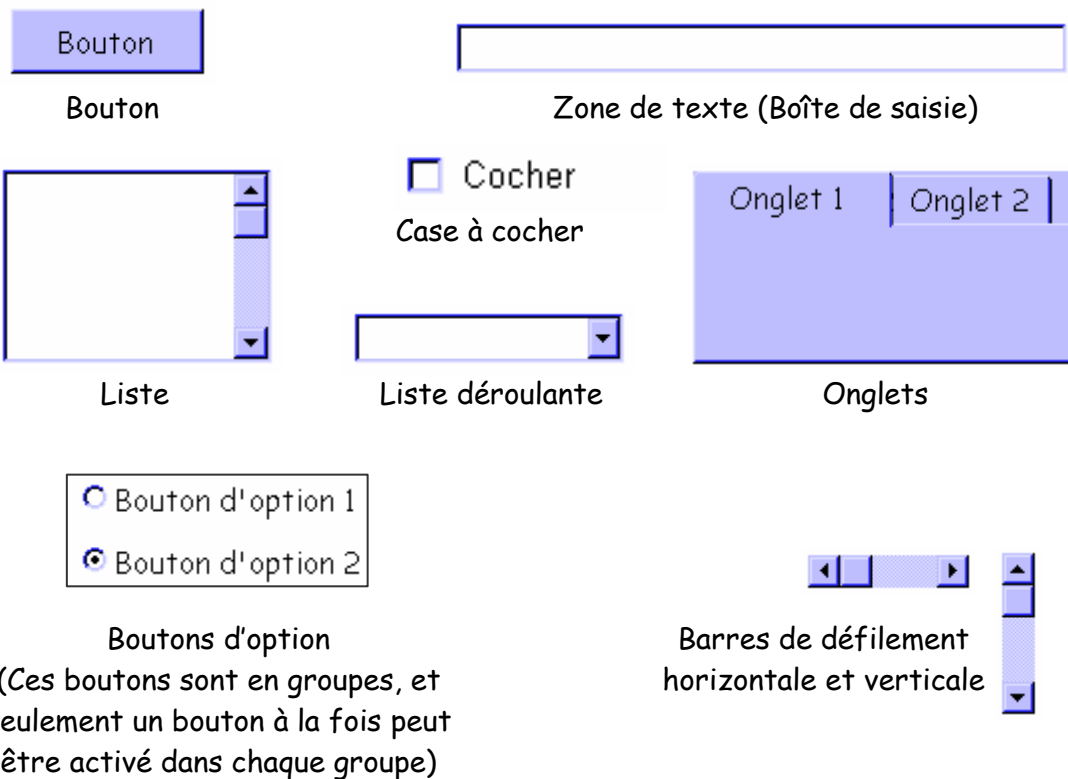
Légende des termes employés

Double-cliquer : deux clics successifs avec le bouton gauche de la souris

Cliquer : Un clic avec le bouton gauche de la souris

Droite-cliquer : Un clic avec le bouton droit de la souris

Menu contextuel : Lorsqu'on clique avec le bouton droit sur un objet, un menu apparaît en rapport avec cet objet. Ce type de menu est un « menu contextuel ».



PLAN DU COURS

CHAPITRE 1 - INTRODUCTION

CHAPITRE 2 - LA VÉRIFICATION DES ERREURS SUR LE DISQUE VIA SCANDISK

SECTION 1 - QU'EST-CE QUE SCANDISK?

SECTION 2 - FONCTIONNEMENT DU PROGRAMME SCANDISK

PARTIE A - LOCALISATION DU PROGRAMME SCANDISK

PARTIE B - CONFIGURATION ET UTILISATION DU PROGRAMME SCANDISK

CHAPITRE 3 - LA DÉFRAGMENTATION

SECTION 1 - QU'EST-CE QUE LA DÉFRAGMENTATION?

SECTION 2 - FONCTIONNEMENT DU PROGRAMME DEFRAG

PARTIE A - LOCALISATION DU PROGRAMME DEFRAG

PARTIE B - CONFIGURATION ET UTILISATION DU PROGRAMME DEFRAG (WINDOWS XP)

PARTIE C - CONFIGURATION ET UTILISATION DU PROGRAMME DEFRAG (TOUS WINDOWS SAUF XP)

CHAPITRE 4 - SUPPRIMER LES FICHIERS TEMPORAIRES

SECTION 1 - QU'EST-CE QU'UN FICHER TEMPORAIRE?

SECTION 2 - PROCÉDURES DE SUPPRESSION DES FICHIERS TEMPORAIRES

CHAPITRE 5 - CONFIGURER ET VIDER LE CACHE INTERNET

SECTION 1 - QU'EST-CE QUE LE CACHE INTERNET?

SECTION 2 - LE CACHE INTERNET D'INTERNET EXPLORER

PARTIE A - ACCÉDER AUX OPTIONS DU CACHE INTERNET

PARTIE B - VIDER LE CACHE INTERNET

PARTIE C - CONFIGURER LE CACHE INTERNET

SECTION 3 - LE CACHE INTERNET DE NETSCAPE

PARTIE A - ACCÉDER AUX OPTIONS DU CACHE INTERNET

PARTIE B - VIDER LE CACHE INTERNET

PARTIE C - CONFIGURER LE CACHE INTERNET

CHAPITRE 6 - DÉSINSTALLER DES LOGICIELS NON UTILISÉS

SECTION 1 - L'UTILITAIRE DE DÉSINSTALLATION PROPRE AU LOGICIEL

SECTION 2 - L'UTILITAIRE DE DÉSINSTALLATION CENTRALISÉ DE WINDOWS

CHAPITRE 7 - UTILITAIRES DE NETTOYAGE AUTOMATISÉS

CHAPITRE 8 - SUPPRESSION DE CERTAINS FICHIERS DE DÉMARRAGE

CHAPITRE 9 - FAIRE DE L'ORDRE DANS LE MENU DÉMARRER

CHAPITRE 1 - INTRODUCTION

L'entretien de votre PC pourrait un jour s'avérer nécessaire. À part la dimension « époussetage extérieur », qui elle devrait se faire avec un linge légèrement humide mais sans aucun produit fort, votre ordinateur contient une partie sur laquelle des informations sont écrites, effacées, réécrites, etc... Ces informations finissent par encombrer votre disque dur et par se mettre en désordre, et il devient nécessaire de faire du nettoyage.

Nous allons donc, dans les prochains chapitres, expliquer chaque type de données dans lesquelles il pourrait être utile de faire du ménage. Nous vous apprendrons comment utiliser des logiciels qui ont pour but de mettre de l'ordre et corriger les erreurs (voir les chapitres sur Defrag et Scandisk) et comment effacer certains fichiers non vitaux pour libérer de l'espace disque.

Noter que cet atelier est valide pour les systèmes d'exploitation Windows 95, 98, Millenium(ME), NT, 2000 et XP. Le système Windows 3.x ne sera pas abordé puisque qu'il n'est pratiquement plus présent aujourd'hui.

Certaines particularités des programmes expliqués dans cet atelier ne seront pas abordées dans ce texte. Mais vous pouvez utiliser les fonctions d'aide de ces programmes. Par exemple, certains programmes vont avoir des fenêtres dans lesquelles la barre de titre va comporter un petit bouton d'aide marqué d'un point d'interrogation, à gauche des autres boutons de la barre de titre. Cliquez sur ce bouton, puis ensuite cliquez sur l'élément de la fenêtre dont vous voulez connaître la signification (bouton d'option, case à cocher, etc). Une bulle d'aide va apparaître avec l'explication. Une autre façon de faire apparaître une bulle d'aide, si un bouton d'aide n'est pas présent, est via un menu contextuel. Droite-cliquer sur l'élément dont vous voulez des informations, et dans le menu qui apparaît, cliquer sur « Qu'est-ce que c'est? ».

CHAPITRE 2 - LA VÉRIFICATION DES ERREURS SUR LE DISQUE VIA SCANDISK

SECTION 1 - QU'EST-CE QUE SCANDISK?

L'utilitaire Scandisk est un programme par lequel nous pouvons vérifier les erreurs d'écriture sur les disques. Mais comment ces erreurs peuvent-elles se produire? Il y a deux sources d'erreurs que voici :

→ *Cause logicielle*

Ce type d'erreur arrive lorsqu'un fichier est mal enregistré sur le disque. Quand un logiciel crée un fichier, les informations du fichier sont écrites à un endroit précis du disque dur. Pour pouvoir accéder à ce fichier par la suite, le système d'exploitation va créer une sorte de table des matières, appelée « Table d'allocation de fichiers » au début du disque dur, où seront indiquées la location et la grandeur du fichier. Mais il arrive parfois que le logiciel va être interrompu pendant qu'il enregistre le fichier; cette interruption est souvent due à un bug, à une perte de courant, ou à l'omission de fermer Windows via la commande arrêter. Lorsque que Windows est mal arrêté, l'utilitaire Scandisk va être exécuté automatiquement au démarrage de l'ordinateur. Il est conseillé de le laisser terminer pour que les possibles erreurs soient corrigées.

→ *Cause matérielle*

Ce type d'erreur est beaucoup plus rare, mais il se produit généralement sur les disques durs et les disquettes âgées. Ces périphériques sont constitués de particules magnétiques microscopiques semblables à un ruban de cassette, qui enregistrent le champ magnétique de la tête de lecture/écriture du disque. Mais il peut arriver que des particules deviennent défectueuses, donc les informations qui y ont été enregistrées se brisent, brisant ainsi le fichier qui y était codé.

L'exécution de Scandisk peut être planifiée dans un utilitaire de planification de tâches et vous éviter d'exécuter Scandisk vous-même. Cependant, étant donné qu'il est préférable de fermer tous les autres logiciels avant d'exécuter Scandisk (ce qu'un utilitaire de planification ne fait pas), et qu'une configuration de base de Scandisk est nécessaire, nous allons vous montrer comment utiliser et configurer Scandisk.

SECTION 2 - FONCTIONNEMENT DU PROGRAMME SCANDISK

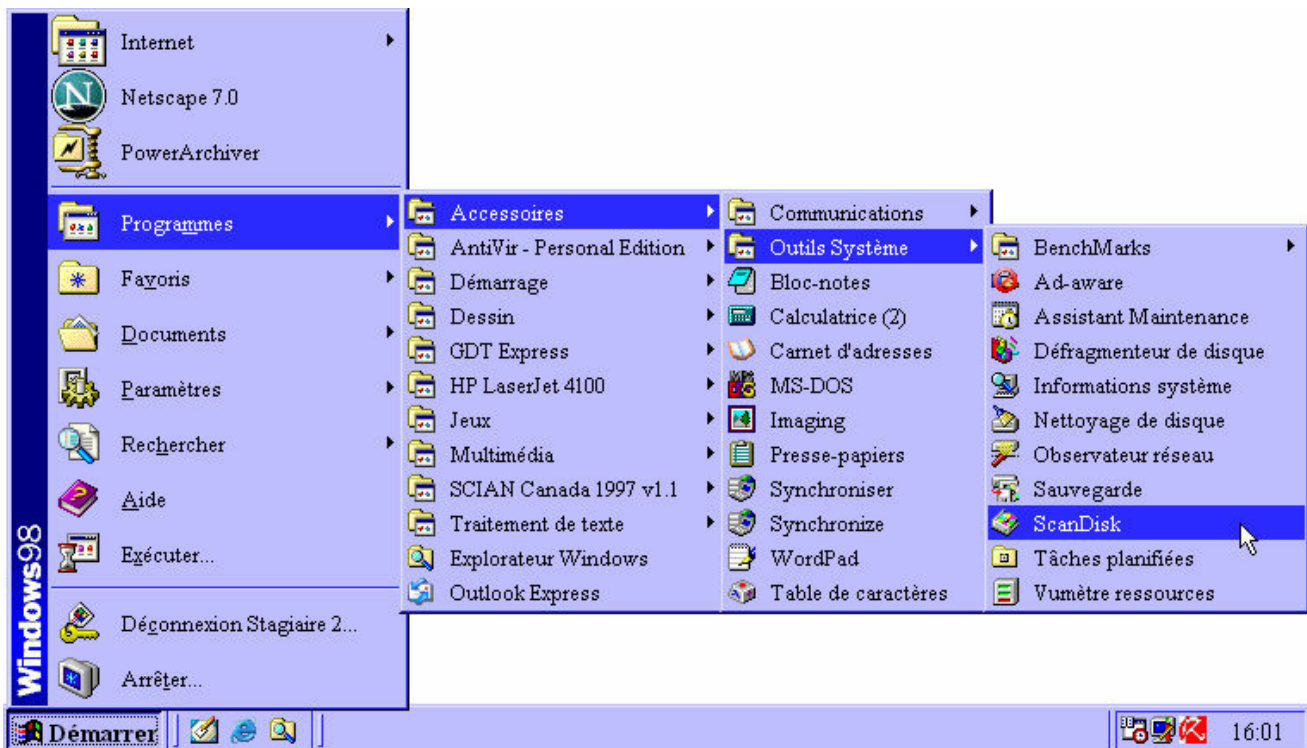
Pour que Scandisk s'effectue le plus rapidement possible, il est conseillé de fermer tous les logiciels présents dans la barre des tâches. Il est même préférable de fermer les petits icônes à gauche de l'horloge Windows, si possible, en droite-cliquant sur ces icônes et en cliquant sur « Fermer » ou « Quitter » dans les menus qui apparaîtront. La raison est que lorsqu'un programme fonctionne, il peut écrire des informations sur le disque dur. Lorsque Scandisk s'aperçoit que des informations se rajoutent sur le disque, il va recommencer la vérification depuis le début, ce qui n'est pas pratique.

(PARTIE A) - LOCALISATION DU PROGRAMME SCANDISK

→ Démarrage de Scandisk via le menu démarrer (voir illustration ci-bas)

Cette procédure est la plus simple.

- 1) Cliquez sur le bouton « Démarrer » de la barre des tâches.
- 2) Allez dans le sous-menu « Programmes » puis dans le sous-menu « Accessoires » puis enfin dans le sous-menu « Outils système ».
- 3) Cliquez sur « Scandisk ».



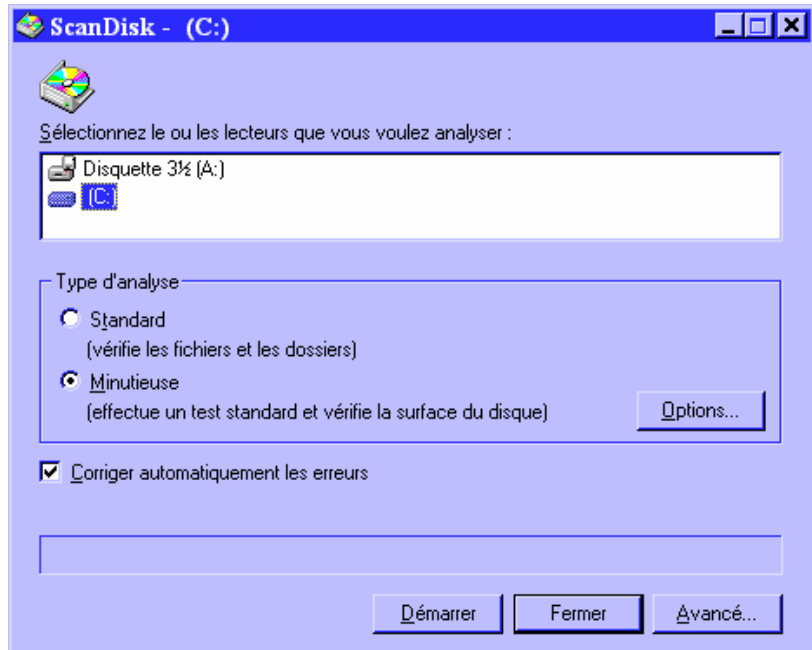
→ Démarrage de scandisk via le menu contextuel des disques dans l'Explorateur Windows

- 1) Démarrez l'Explorateur Windows sans volet d'exploration en double-cliquant sur l'icône « Poste de travail » du bureau Windows.
- 2) Dans la fenêtre d'Explorateur qui apparaît, droite-cliquez sur le disque à vérifier avec Scandisk (Souvent C: pour le disque dur et A: pour le lecteur de disquettes).
- 3) Dans le menu contextuel qui apparaît, cliquez sur « Propriétés ».
- 4) Dans la fenêtre qui apparaît, cliquez sur l'onglet « Outils ».

- 5) Dans la zone identifiée « Vérification des erreurs », cliquez sur le bouton « Contrôler maintenant ». Scandisk devrait démarrer.

(PARTIE B) - CONFIGURATION ET UTILISATION DU PROGRAMME SCANDISK

- 1) Démarrez Scandisk via l'une des procédures de la partie A. La fenêtre suivante apparaîtra :



- 2) Dans la liste d'icônes, cliquez sur l'icône du lecteur à analyser. Pour analyser tous les lecteurs, maintenez la touche CTRL enfoncée, et sans la relâcher, cliquez sur tous les lecteurs.

- 3) Dans la zone nommée « Type d'analyse », vous pouvez cliquer sur l'analyse standard, qui vérifie la table des matières du disque, ou l'analyse minutieuse, qui va vérifier en plus si la surface du disque est endommagée.

- 4) Si vous avez choisi l'analyse minutieuse, le bouton « Options » sera accessible. En cliquant dessus, la fenêtre « Options de l'analyse de surface » apparaîtra. Utilisez le bouton d'aide de cette fenêtre pour une description des options. En général, dans cette fenêtre, les meilleurs réglages sont faits, il n'est donc pas nécessaire de les changer.

- 5) Vers le bas de la fenêtre principale, une case à cocher (petit carré blanc) vous permet de décider si vous voulez que Scandisk répare automatiquement les erreurs ou si vous voulez que Scandisk vous demande quoi faire pour chaque erreur. Pour plus de simplicité, veuillez vous assurer que cette case est cochée.

- 6) Dans le bas de la fenêtre principale, un bouton nommé « Avancé... » sert à régler d'autres options via la fenêtre « Options avancées de Scandisk », par exemple ce que Scandisk va faire avec les erreurs, et si vous voulez que Scandisk affiche un résumé à la fin de sa vérification. Utilisez l'aide de cette fenêtre pour plus d'informations.

- 7) Lorsque vous avez fait tous les réglages nécessaires, il ne vous reste qu'à cliquer, dans la fenêtre principale, sur le bouton « Démarrer ».

- 8) Une barre de progression apparaît en bas de la fenêtre. Si une erreur est décelée et que vous n'avez pas coché la case « Corriger automatiquement les erreurs », une fenêtre annonçant qu'une erreur a été décelée apparaîtra, et vous demandera quoi faire. Dans ce cas, cliquez sur un des boutons d'options de cette fenêtre puis cliquez sur OK.

- 9) Lorsque la vérification du lecteur est terminée, une fenêtre de résumé apparaîtra si vous avez choisi de la faire afficher dans les paramètres de Scandisk (bouton Avancé). Cliquez sur le bouton « Fermer » de la fenêtre de résumé.

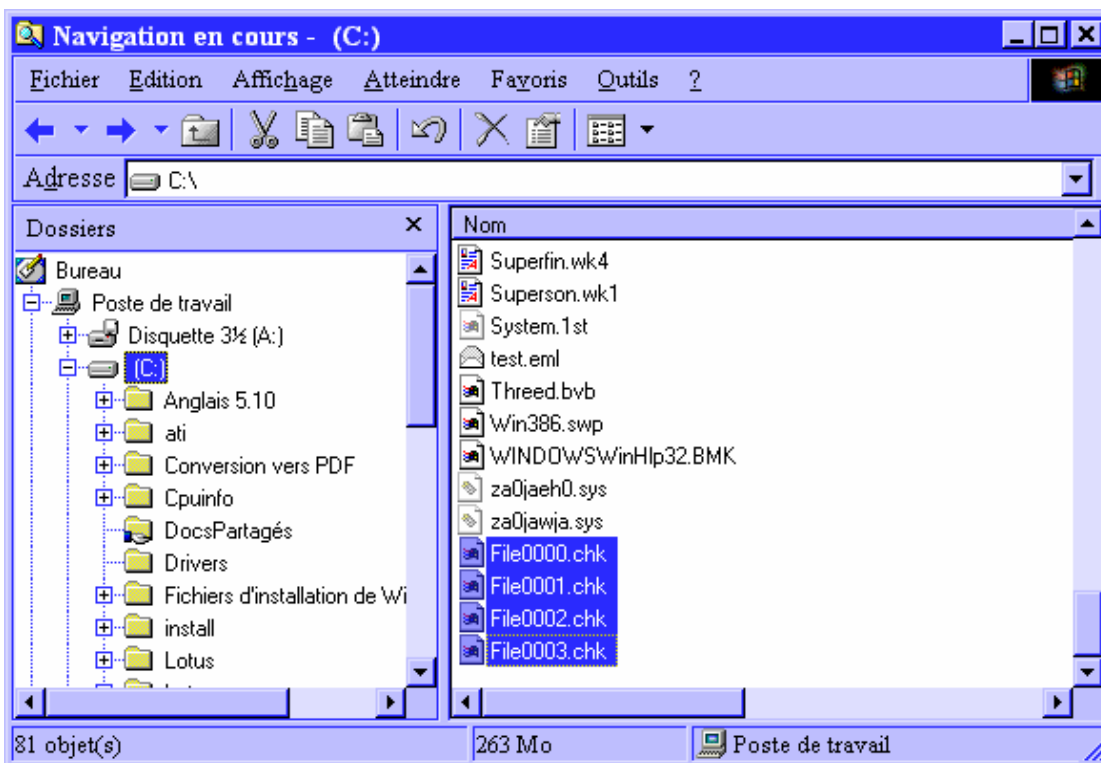
10) La vérification terminée, vous pouvez soit vérifier un autre lecteur, soit fermer Scandisk en cliquant sur le bouton « Fermer » de la fenêtre principale.

(PARTIE C) - SUPPRESSION DES FRAGMENTS DE FICHIERS TROUVÉS

Certaines des erreurs des disques sont des fragments de fichiers qui ne sont pas indiqués dans la table des matières du disque (table d'allocation de fichiers). Lorsque Scandisk trouve un de ces fragments, il va le convertir en fichier (si vous avez configuré Scandisk pour faire cela, cliquer sur le bouton « Avancé » de la fenêtre de scandisk pour le vérifier). Ces fragments de fichiers vont être par la suite placés dans le répertoire racine de votre disque dur (C:\). Le nom de ces fichiers ressemble à « FILE0000 », où le 0000 peut être remplacé par d'autres chiffres.

Vous pouvez effacer ces fichiers, puisqu'ils sont en général inutilisables. Procédez comme suit :

- 1) Démarrez l'Explorateur Windows avec volet d'exploration (voir annexe 1).
- 2) Dans le volet d'exploration, Cliquez sur l'un des icônes de disque dur (Souvent C:).
- 3) Dans le volet de contenu, recherchez les fichiers FILE0000 (ou autres chiffres). Si nécessaire, faites défiler le contenu à l'aide de la barre de défilement du volet.
- 4) Si vous trouvez des fichiers FILE0000 (ou autres chiffres), sélectionnez-les avec le pointeur de la souris. Si vous n'en trouvez pas, fermez l'Explorateur Windows et éliminez les prochaines étapes.
- 5) Lorsque les fichiers sont sélectionnés, appuyez sur la touche DELETE (DEL) ou SUPPR en français.
- 6) Dans la fenêtre vous demandant « Êtes-vous sûr de vouloir envoyer ces éléments à la corbeille? », répondez « Oui ».
- 7) N'oubliez pas de vider la corbeille par la suite; allez sur le bureau Windows et droite-cliquez sur l'icône de la corbeille. Dans le menu contextuel qui apparaît, cliquez sur « Vider la corbeille ». Dans la fenêtre « Êtes-vous sûr de vouloir effacer ces éléments ? », cliquez sur « Oui ».



CHAPITRE 3 - LA DÉFRAGMENTATION

SECTION 1 - QU'EST-CE QUE LA DÉFRAGMENTATION?

La défragmentation est due à une mauvaise conception du système de fichier utilisé pour Windows. Lorsque Windows efface un fichier, un trou se forme à un endroit. Lorsque viendra le temps de remettre un fichier sur le disque, Windows cherchera le premier espace vide sur le disque. Si cet espace est plus petit que le fichier à enregistrer, Windows va mettre une partie du fichier dans le premier espace vide, puis va chercher le prochain espace vide pour mettre l'autre partie du fichier. Ce fonctionnement oblige Windows à lire à plusieurs endroits pour un seul fichier, ce qui fait perdre du temps.

Une défragmentation du disque dur peut diminuer considérablement la durée de démarrage de votre ordinateur et de vos logiciels. C'est pourquoi ce chapitre est important.

La défragmentation peut être planifiée dans un utilitaire de planification de tâches. Mais étant donné que les utilitaires de planification de tâches ne peuvent pas fermer les autres logiciels avant la défragmentation, opération préférable, et qu'une configuration de base est nécessaire, nous vous montrons comment utiliser le défragmenteur.

SECTION 2 - FONCTIONNEMENT DU PROGRAMME DEFRAG

Comme pour Scandisk, il faut fermer tous les logiciel actifs et tous les icônes à gauche de l'horloge Windows. Mais dans le cas de Defrag, certains fichiers système pourraient ne pas être défragmentés, par exemple les fichiers qui permettent aux périphériques de votre ordinateur de fonctionner. On peut alors proposer de redémarrer l'ordinateur en mode « sans échec », ce qui va ouvrir le minimum de fichiers système possible.

Voici donc comment démarrer Windows en mode sans échec :

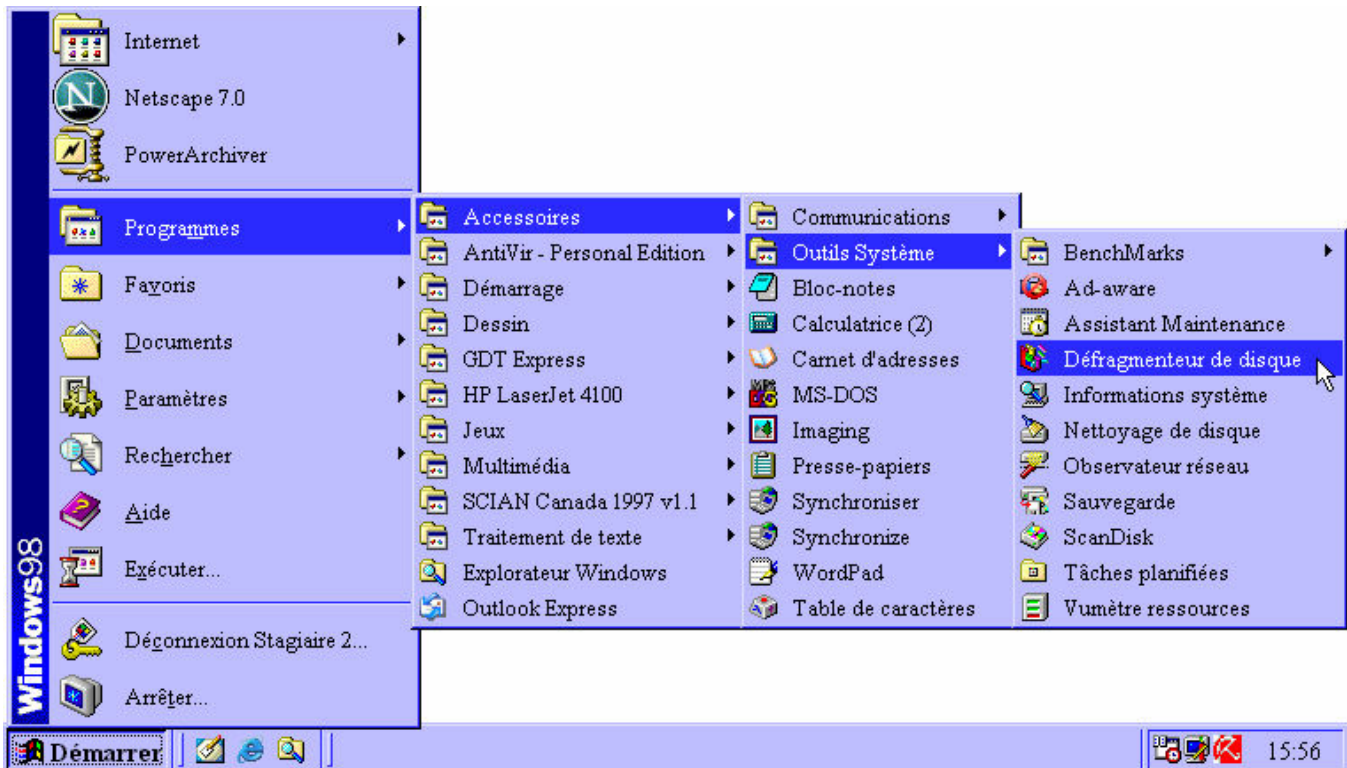
- 1) Si Windows est démarré en mode normal, cliquez sur le bouton « Démarrer » de la barre des tâches, puis dans le menu qui apparaît, cliquer sur « Arrêter... ».
- 2) Dans la fenêtre qui apparaît, selon le système d'exploitation, cliquez soit sur le bouton « Redémarrer », soit sur le bouton d'option « Redémarrer » puis sur le bouton « OK ».
- 3) Windows se fermera puis l'écran deviendra noir. À partir de ce moment, appuyez et relâchez continuellement la touche F8 (Enfoncez, relâchez, enfoncez, relâchez, etc), pendant que l'ordinateur effectue ses tests de démarrage (écran noir, écritures grises).
- 4) Peu après cette manoeuvre, il peut arriver que l'ordinateur affiche une erreur de type « Keyboard error » ou « No keyboard present ». Ceci est normal, car l'ordinateur, en testant le clavier au démarrage, a vu que la touche F8 était enfoncée et il ne trouve pas ça normal. Appuyez alors sur F1 pour lui dire de continuer le démarrage, puis continuez de tapoter la touche F8.
- 5) Si tout s'est bien déroulé, l'écran affichera, après quelques secondes, une liste numérotée ou non d'options de démarrage de Windows. Appuyez, au clavier, sur le chiffre correspondant à l'option « Mode sans échec » de la liste à l'écran, ou utilisez les flèches du clavier pour sélectionner cette option.
- 6) Windows démarrera mais plus lentement que d'habitude. Ceci est normal. Lorsque Windows a fini de démarrer vous pourrez voir que les couleurs affichées sont limitées, et que votre carte son et modem ne fonctionnent pas. C'est aussi normal. Vous pourrez maintenant effectuer la défragmentation, dont voici la marche à suivre.

(PARTIE A) - LOCALISATION DU PROGRAMME DEFRAG

→ Démarrage de Defrag via le menu démarrer (voir image ci-bas)

Cette procédure est la plus simple.

- 1) Cliquez sur le bouton « Démarrer » de la barre des tâches.
- 2) Allez dans le sous-menu « Programmes » puis dans le sous-menu « Accessoires » puis enfin dans le sous-menu « Outils système ».
- 3) Cliquez sur « Défragmenteur de disque ».



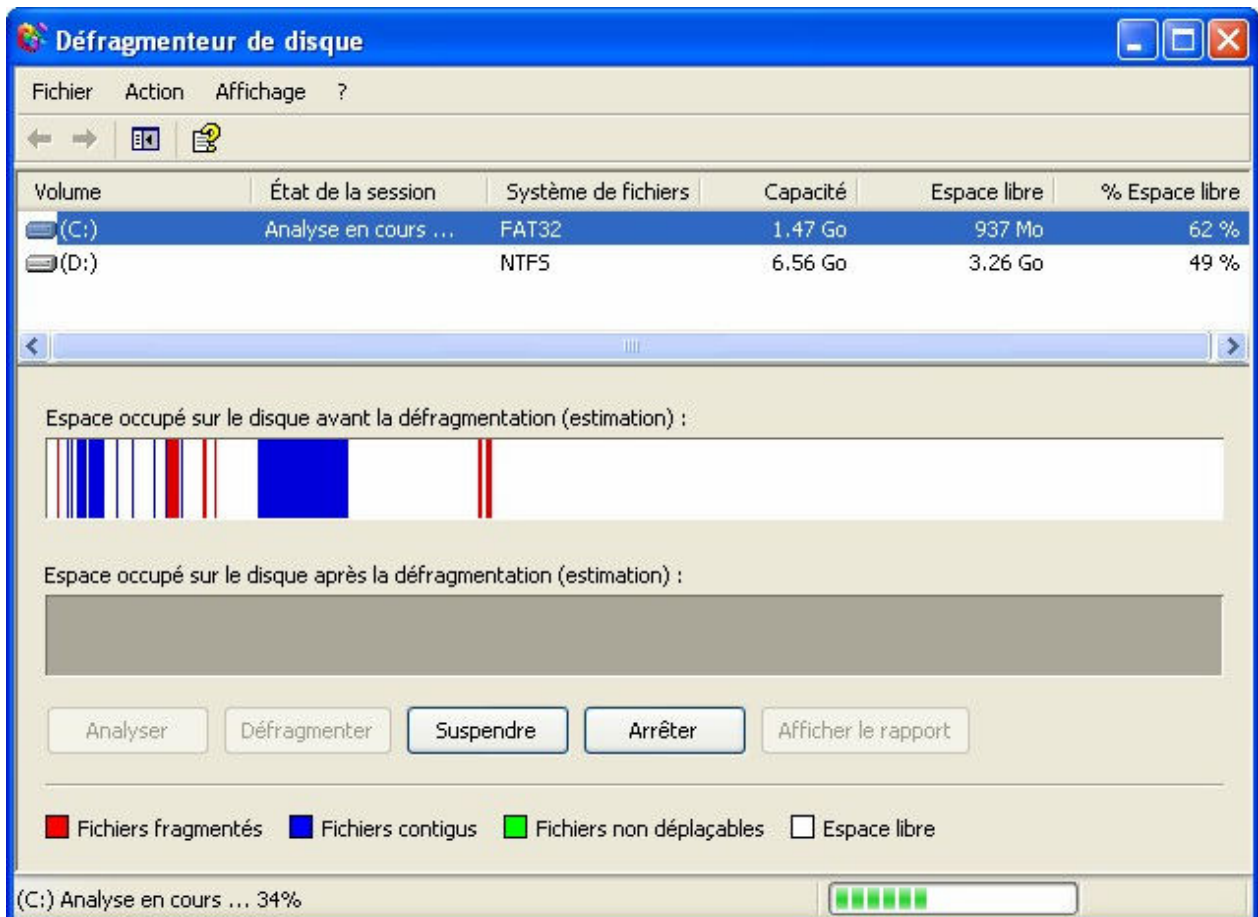
→ Démarrage de Defrag via le menu contextuel des disques dans l'Explorateur Windows

- 1) Démarrez l'Explorateur Windows via l'une des procédures décrites dans l'annexe 1.
- 2) Dans le volet d'exploration, affichez, si ce n'est déjà fait, les sous-dossiers de l'icône « Poste de travail ».
- 3) Droite-cliquez avec le bouton droit sur le disque à vérifier avec Defrag (Souvent C: pour le disque dur et A: pour la disquette).
- 4) Dans le sous-menu qui apparaît, cliquez sur « Propriétés ».
- 5) Dans la fenêtre qui apparaît, cliquez sur l'onglet « Outils ».
- 6) Dans la zone identifiée « Défragmentation », cliquez sur le bouton « Défragmenter maintenant ». Defrag devrait démarrer.

(PARTIE B) - UTILISATION ET CONFIGURATION DU PROGRAMME DEFRAG (WINDOWS XP)

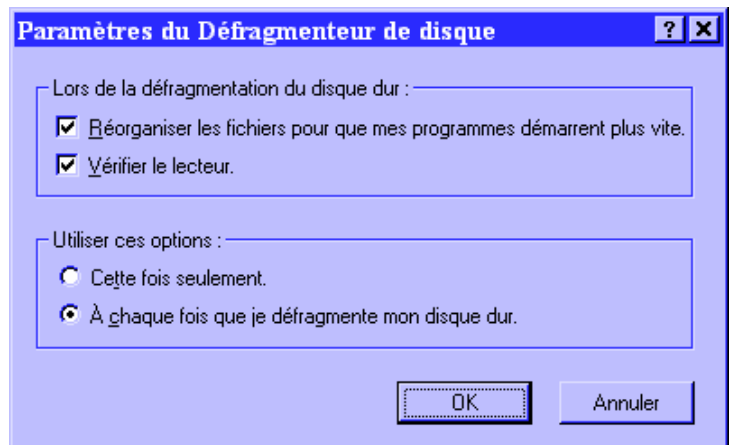
- 1) Si vous ne l'avez pas déjà fait, exécutez l'utilitaire Scandisk avant de défragmenter, au cas où il y aurait des erreurs sur le disque.
- 2) Démarrez l'utilitaire Defrag via l'une des procédures indiquées plus tôt.
- 3) La fenêtre de défragmentation apparaîtra (voir image plus bas). Les commandes essentielles sont toutes accessibles via cette fenêtre, soit une liste des lecteurs, le bouton « Analyser » et le bouton « Défragmenter ».
- 4) Pour avoir une idée du temps que prendra la défragmentation, cliquez sur un lecteur dans la liste, puis cliquez sur le bouton « Analyser ». Le défragmenteur calculera la fragmentation et affichera une fenêtre dans laquelle il vous demandera quoi faire: vous pouvez soit afficher des statistiques en cliquant sur le bouton « Afficher le rapport », soit cliquer sur « Défragmenter » pour défragmenter tout de suite, soit cliquer sur le bouton « fermer » pour revenir à la fenêtre principale (où vous pourrez aussi cliquer sur un bouton « Défragmenter »).
- 5) Si vous avez cliqué sur « Défragmenter », l'opération s'effectuera pendant un certain temps: nous proposons de faire cette défragmentation pendant la nuit, pendant que vous dormez.

Lorsque la défragmentation est terminée, vous pouvez soit défragmenter un autre lecteur, soit quitter le défragmenteur.

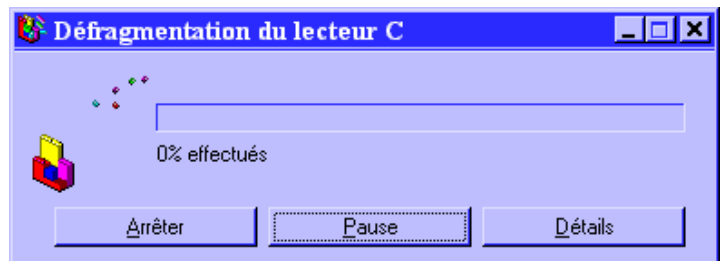


(PARTIE C) - UTILISATION ET CONFIGURATION DU PROGRAMME DEFRAG.EXE (TOUS WINDOWS SAUF XP)

- 1) Démarrez l'utilitaire Defrag via l'une des procédures indiquées plus haut.
- 2) Deux fenêtres apparaissent. Dans celle située sur le dessus (voir ci-contre), vous avez accès à une liste déroulante : cliquez dessus; les lettres des lecteurs seront affichées. Cliquez ensuite sur le lecteur que vous voulez défragmenter.
- 3) Dans la même fenêtre, vous pouvez cliquer sur le bouton « Paramètres... » pour configurer la défragmentation, ce qui fera apparaître la fenêtre de paramètres (ci-contre). Pour avoir plus d'informations sur cette fenêtre de paramètres, utilisez l'aide de cette fenêtre (bouton « ? » de la barre de titre). Il est généralement préférable de ne pas changer les réglages de cette fenêtre. Si les deux cases à cocher du haut ne sont pas cochées, cochez-les.



- 4) De retour dans la fenêtre principale de Defrag, cliquez sur le bouton « OK » pour commencer la défragmentation. Une fenêtre avec le titre « Défragmentation du lecteur » apparaîtra (image ci-contre), puis Defrag va commencer à analyser le disque. Si une fenêtre indiquant que le disque n'a pas besoin d'être défragmenté apparaît, cliquez tout de même sur le bouton « Continuer la défragmentation ». Si une fenêtre apparaît en disant que Defrag a trouvé des erreurs, vous devrez quitter la défragmentation et démarrer Scandisk.



- 5) Si aucune erreur n'existe sur le disque, la défragmentation va continuer et peut durer jusqu'à plusieurs heures, dépendamment de la grandeur de votre disque dur. Si vous le voulez, vous pouvez cliquer sur le bouton « Détails... » pour voir une représentation graphique de tous les secteurs de votre disque dur, bien que cela ralentisse un peu le traitement. Il peut être une bonne idée d'effectuer la défragmentation pendant la nuit, pendant que vous dormez.
- 6) Lorsque la défragmentation sera terminée, vous pourrez choisir entre défragmenter un autre lecteur ou quitter le défragmenteur de disque.

CHAPITRE 4 - SUPPRIMER LES FICHIERS TEMPORAIRES

SECTION 1 - QU'EST-CE QU'UN FICHIER TEMPORAIRE?

Un fichier temporaire est un fichier créé par un logiciel ou par le système d'exploitation lorsque celui-ci a besoin d'enregistrer temporairement des données.

Normalement, quand le logiciel ou le système d'exploitation se ferment, le fichier temporaire est effacé. Mais si le logiciel en question est mal conçu, ou que le système d'exploitation ou le logiciel « plantent », les données temporaires vont rester sur le disque dur pour rien.

Voici donc, dans la prochaine section, comment se débarrasser de ces fichiers temporaires.

SECTION 2 - PROCÉDURES DE SUPPRESSION DES FICHIERS TEMPORAIRES

La suppression des fichiers temporaires peut être effectuée par un utilitaire de nettoyage de disque. Pour cela, veuillez consulter le chapitre 7. Cependant, nous allons tout de même vous montrer comment les effacer manuellement, car certains répertoires temporaires peuvent ne pas être connus de ces utilitaires de nettoyage, et aussi parce que certains systèmes d'exploitation (Windows 95 entre autres) n'ont pas d'utilitaire de nettoyage.

- 1) Ouvrez l'Explorateur Windows avec volet d'exploration.
- 2) À l'aide du volet d'exploration, rendez-vous dans le sous-dossier TEMP du dossier WINDOWS, dans le disque C: (chemin d'accès C:\Windows\Temp). Assurez-vous que le dossier TEMP est sélectionné dans le volet d'exploration (s'il ne l'est pas, cliquez dessus).
- 3) Sélectionnez tous les fichiers dans le répertoire TEMP avec la souris ou le clavier (CTRL+A).
- 4) Appuyez sur la touche DELETE. Si une fenêtre « Erreur de suppression de fichier » apparaît, notez le nom de fichier indiqué à droite de la phrase « Impossible de supprimer », puis sélectionnez d'autres fichiers temporaires en excluant celui qu'il est impossible de supprimer.
- 5) Il faut maintenant vider la corbeille. Rendez-vous sur le bureau de Windows en minimisant toutes les fenêtres.
- 6) Sur le bureau de Windows, cliquez sur la Corbeille, et dans le menu qui apparaît, cliquez sur « Vider la corbeille ». Une fenêtre vous demandera si vous êtes sûr de vouloir effacer les éléments : cliquez sur « Oui ».

Le répertoire temporaire est maintenant vidé. Mais d'autres répertoires temporaires peuvent exister, par exemple dans Windows XP. Il est donc conseillé de vérifier si ces répertoires existent, et si oui, de les vider. Voici certains chemins d'accès possibles :

C:\Documents and Settings\Administrateur\Local Settings\Temp
C:\Documents and Settings\Default User\Local Settings\Temp
C:\Documents and Settings\HelpAssistant\Local Settings\Temp
C:\Documents and Settings\LocalService\Local Settings\Temp
C:\Documents and Settings\NetworkService\Local Settings\Temp

CHAPITRE 5 - CONFIGURER ET VIDER LE CACHE INTERNET

SECTION 1 - QU'EST-CE QUE LE CACHE INTERNET?

Lorsque votre navigateur préféré consulte des pages web, il va placer certains fichiers de ce site sur votre disque dur. De cette manière, lorsque vous allez consulter la page de nouveau, le navigateur va vérifier si les fichiers du site sont identiques à ceux sur votre disque dur (à l'aide de la date de création des fichiers). S'ils sont identiques, le navigateur va utiliser les fichiers sur votre disque au lieu de ceux du site, et ainsi ne téléchargera pas les fichiers sur le site, ce qui va accélérer l'affichage du site.

L'ensemble des fichiers des pages webs gardés sur votre disque dur constitue le « Cache Internet ». Ces fichiers sont localisés dans un répertoire de votre disque dur, généralement un sous-répertoire du répertoire c:\Windows. Le cache internet contient aussi certains fichiers qui permettent de consulter un site complet sans être connecté, fichiers qui constituent le « contenu hors connexion ». Dépendamment du navigateur, ce contenu peut être effacé ou non indépendamment du cache normal.

À la longue de consulter des pages web, le cache devient de plus en plus grand. Il faut alors le vider, à l'aide d'une commande de votre navigateur. Il est aussi possible de configurer l'espace maximal que peut occuper le cache internet.

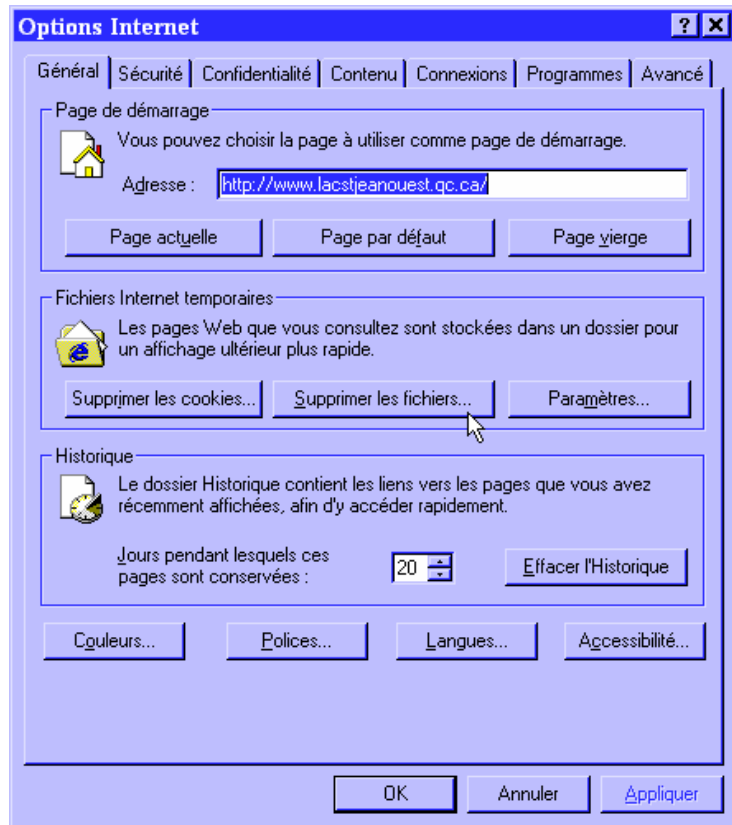
Pour revenir sur la raison de l'existence du cache Internet (diminution du temps de téléchargement versus accélération de l'affichage du site Internet), les personnes ayant chez elles une connexion haute vitesse pourraient trouver intéressant de régler au minimum, voire à zéro, l'espace alloué au cache Internet, puisque même si la page se télécharge entièrement à chaque fois, la vitesse d'affichage reste rapide dû à la connexion Internet rapide...

Nous allons donc, dans ce chapitre, vous montrer comment vider et régler le cache Internet de deux navigateurs populaires, soit Netscape et Microsoft Internet Explorer.

SECTION 2 - LE CACHE INTERNET D'INTERNET EXPLORER

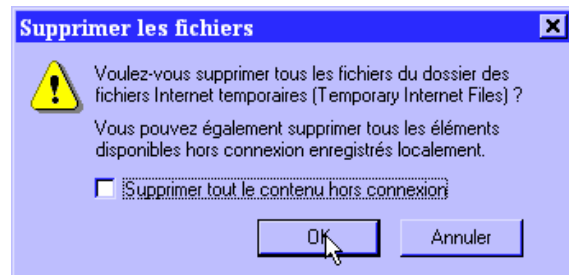
(PARTIE A) - ACCÉDER AUX OPTIONS DU CACHE INTERNET

- 1) Démarrer Internet Explorer (l'icône est généralement sur le bureau de Windows);
- 2) Dans la fenêtre d'Internet Explorer, cliquez sur le menu « Outils », puis dans ce menu, cliquez sur « Options Internet... ». La fenêtre d'Options Internet ci-contre apparaîtra.
- 3) Si l'onglet « Général » n'est pas activé, cliquez dessus pour l'activer.



(PARTIE B) - VIDER LE CACHE

- 1) Dans l'onglet « Général », cliquez sur le bouton « Supprimer les fichiers » de la zone identifiée « Fichiers Internet temporaires » (au milieu de la fenêtre).
- 2) Une petite fenêtre apparaîtra, vous demandant si vous voulez supprimer les fichiers (Image ci-contre). Vous pouvez aussi cocher dans cette fenêtre une case pour faire effacer le contenu hors connexion. Cliquez ensuite sur « OK » pour effacer le cache. La fenêtre de demande de confirmation disparaîtra. Un délai sera nécessaire pour compléter l'opération.



(PARTIE C) - CONFIGURER LE CACHE

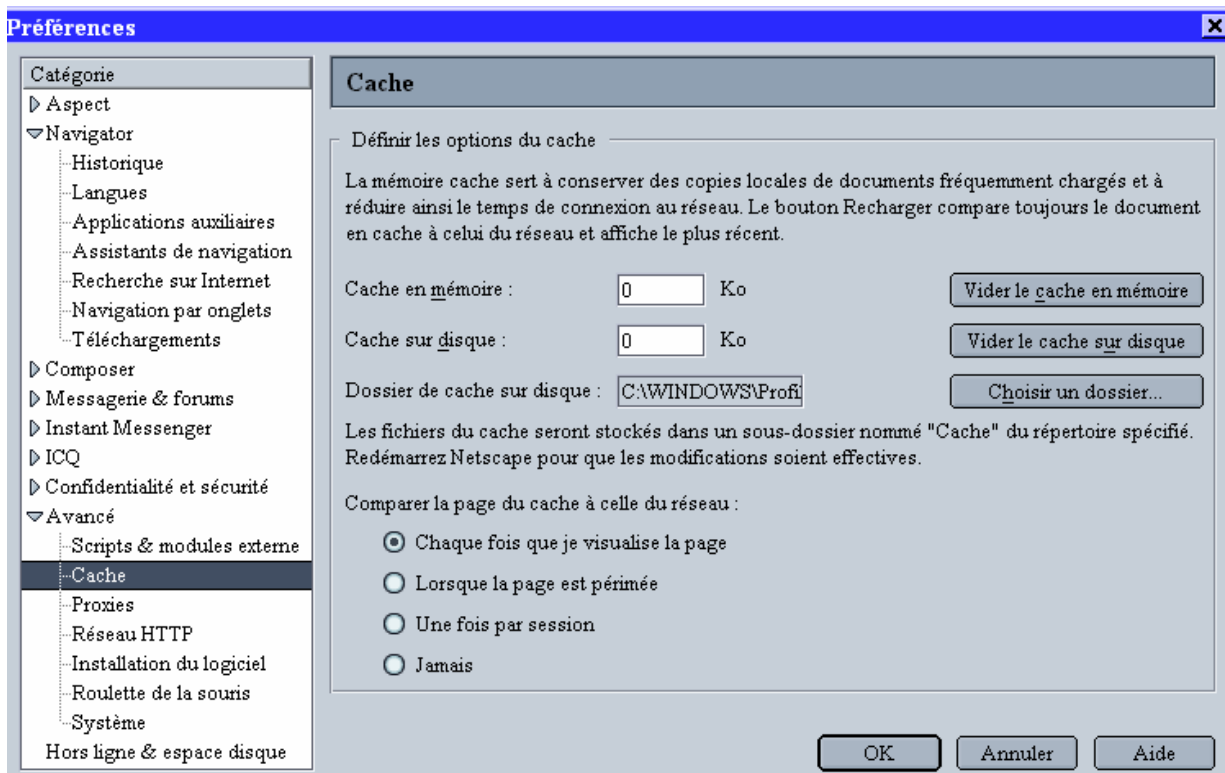
- 1) Dans l'onglet « Général » de la fenêtre d'options Internet, cliquez sur le bouton « Paramètres ».
- 2) La fenêtre ci-contre apparaîtra. Vous pouvez entrer une valeur dans la zone de texte (en méga-octets) ou utiliser le gradateur horizontal. Plus petite est la valeur, moins le cache sera grand. Lorsque terminé, cliquez sur tous les boutons « OK ».



SECTION 3 - LE CACHE INTERNET DE NETSCAPE

(PARTIE A) - ACCÉDER AUX OPTIONS DU CACHE INTERNET

- 1) Démarrez le navigateur Netscape (l'icône est généralement sur le bureau Windows).
- 2) Dans Netscape, cliquez sur le menu « Édition », puis dans ce menu, cliquez sur « Préférences ».
- 3) La fenêtre de préférences apparaîtra. Dans cette fenêtre, il y a un volet à gauche. Dans ce volet, double-cliquez sur « Avancé ». Des sous-options apparaîtront.
- 4) Dans les sous-options de « Avancé », cliquez sur « Cache ». Les réglages et commandes du cache apparaîtront à droite du volet, dans le reste de la fenêtre (image ci-dessous).



(PARTIE B) - VIDER LE CACHE INTERNET

- 1) Pour vider le cache internet sur le disque dur, cliquez sur le bouton « Vider le cache sur disque ». Aucune demande de confirmation n'apparaîtra
- 2) Netscape contient aussi un petit cache dans la mémoire vive de l'ordinateur, qui y reste même si vous fermez Netscape et y restera tant que l'ordinateur n'est pas redémarré. Ceci diminue la place en mémoire pour les autres logiciels, et par conséquent diminue les performances. Pour vider ce cache, cliquez sur le bouton « Vider le cache mémoire ». Aucune demande de confirmation n'apparaîtra.

(PARTIE C) - CONFIGURER LE CACHE INTERNET

- 1) Pour choisir comment consacrer d'espace disque et mémoire pour le cache Internet, entrez manuellement les valeurs dans les zones de texte identifiées « Cache sur disque » et « Cache et mémoire », en kilo-octets. Plus petite est la valeur, plus petit est l'espace occupé par le cache.
- 2) Pour que les changements prennent effets, cliquez sur le bouton « OK » et redémarrez Netscape.

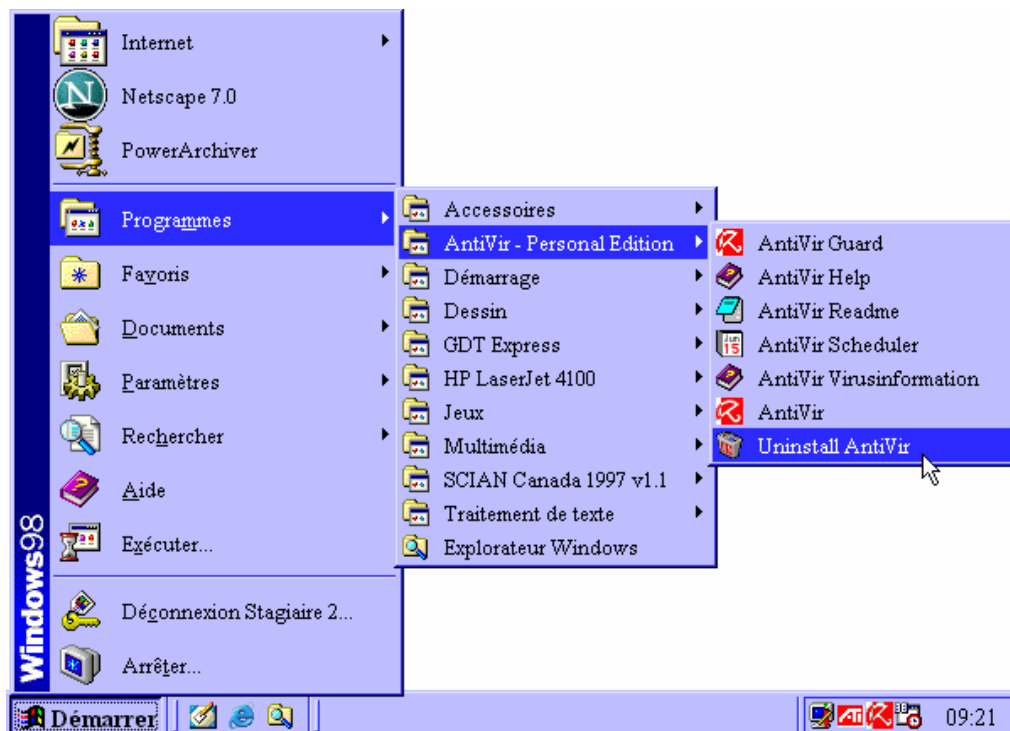
CHAPITRE 6 - DÉSINSTALLER DES LOGICIELS NON UTILISÉS

Après avoir effacé tous les petits fichiers inutiles, il peut arriver que l'espace se fasse encore rare. Dans ce cas, il peut être utile de vérifier, dans votre menu démarrer, si des logiciels installés ne sont jamais utilisés. Si c'est le cas, il faut les enlever. Cette opération ne doit **jamais** être faite en effaçant seulement le répertoire où sont mis les fichiers (si bien sûr vous **savez** où ils sont...), car Windows comporte une base de données sur la configuration des programmes, qu'on appelle « Base de registres ».

Donc, pour enlever les fichiers du logiciel inutile avec les éléments de la base de registres, vous pouvez soit utiliser l'utilitaire de désinstallation propre au logiciel, ou utiliser l'utilitaire de désinstallation de Windows. Nous allons préciser chacune de ces deux procédures de désinstallation dans les deux sections de ce chapitre.

SECTION 1 -L'UTILITAIRE DE DÉSINSTALLATION PROPRE AU LOGICIEL

Pour cette procédure, vous devez d'abord vous rendre dans le dossier du menu démarrer où se trouve votre logiciel. En d'autres mots, cliquez sur le bouton « Démarrer » de la barre des tâches, amener votre curseur au-dessus de « Programmes », puis au-dessus du dossier des raccourcis de votre logiciel. Dans le sous-menu de votre logiciel, vous verrez probablement un icône ressemblant à la corbeille Windows, comme sur l'image suivante :



Après avoir cliqué sur l'entrée ayant l'icône ressemblant à une corbeille (souvent le mot « Uninstall » ou « Désinstaller » est à son côté), le programme de désinstallation du logiciel fera apparaître une fenêtre. Bien que le contenu de cette fenêtre n'est pas toujours identique d'un logiciel à l'autre, vous devrez en général confirmer que vous avez bien l'intention de le désinstaller, en cliquant sur « Oui » ou « Uninstall » ou « Désinstaller », ou encore une ou plusieurs fois sur « Suivant » puis enfin sur « Terminer » ou équivalent.

SECTION 2 - L'UTILITAIRE DE DÉINSTALLATION CENTRALISÉ DE WINDOWS

Windows contient, dans le panneau de configuration, un utilitaire de désinstallation des logiciels. Son avantage est d'indiquer dans une seule liste tous les logiciels installés, même certains que vous n'apercevez pas dans le sous-menu « Programmes » du menu démarrer, par exemple les pilotes de périphériques et les mises à jour de Windows. Cet utilitaire va, suite à votre choix dans la liste, faire démarrer l'utilitaire de désinstallation propre au logiciel.

Voici comment accéder à cet utilitaire :

Cliquez sur le bouton « Démarrer » de la barre des tâches.

1) Dans le menu qui apparaît, amenez votre curseur au-dessus de « Paramètres », puis dans le sous-menu qui apparaît, cliquez sur « Panneau de configuration ».

2) La fenêtre « Panneau de configuration » apparaîtra (image ci-contre). Dans cette fenêtre, double-cliquez sur l'icône « Ajout/Suppression de programmes ».

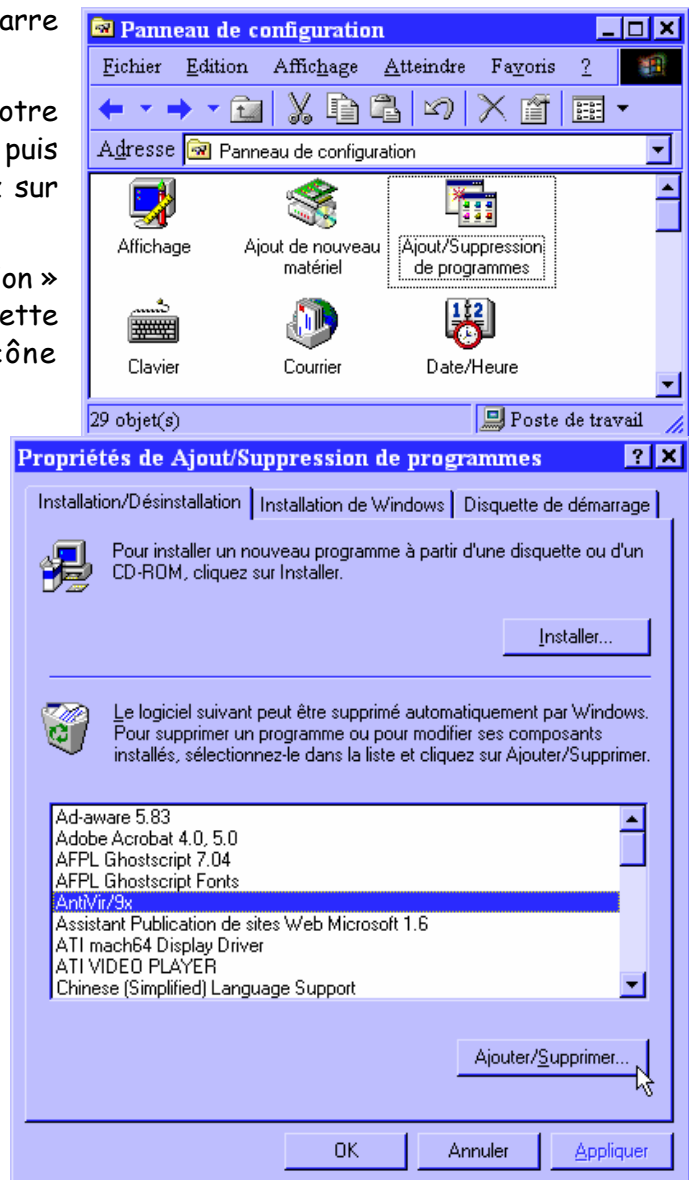
3) La fenêtre d'ajout et de suppression de programmes apparaîtra. (image ci-contre). Si l'onglet « Installation / Désinstallation » n'est pas activé, cliquez dessus pour l'activer. Pour Windows XP, les onglets sont remplacés par des icônes à gauche de la fenêtre.

4) Dans la liste affichant tous les logiciels installés sur votre ordinateur, cliquez sur l'item correspondant au logiciel que vous voulez désinstaller, puis cliquez sur le bouton « Ajouter/Supprimer ».

5) L'utilitaire de désinstallation propre au logiciel sera alors lancé. Vous devrez alors confirmer que vous voulez bel et bien le désinstaller en cliquant sur « Oui », « Désinstaller » (anglais: Uninstall), ou « Suivant »(Next), puis sur « Terminer » ou équivalent.

6) Vous pouvez ensuite désinstaller d'autres logiciels via la même procédure.

Vous pouvez aussi désinstaller des composants de Windows inutilisés. Cela dit, les composants de Windows ne sont pas très gourmands en espace, nous n'en traiterons donc pas dans cet atelier.

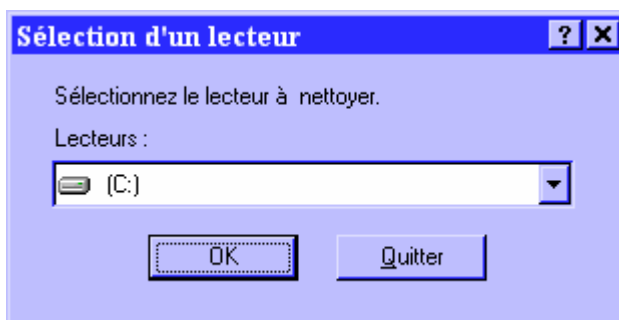


CHAPITRE 7 - UTILITAIRES DE NETTOYAGE AUTOMATISÉS

Il existe des utilitaires capables de performer toutes les opérations de libération d'espace énumérées dans cet atelier, ou presque. Windows 98 et supérieur comprennent un utilitaire nommé « Nettoyage de disque », utilitaire dont nous allons vous montrer le fonctionnement.

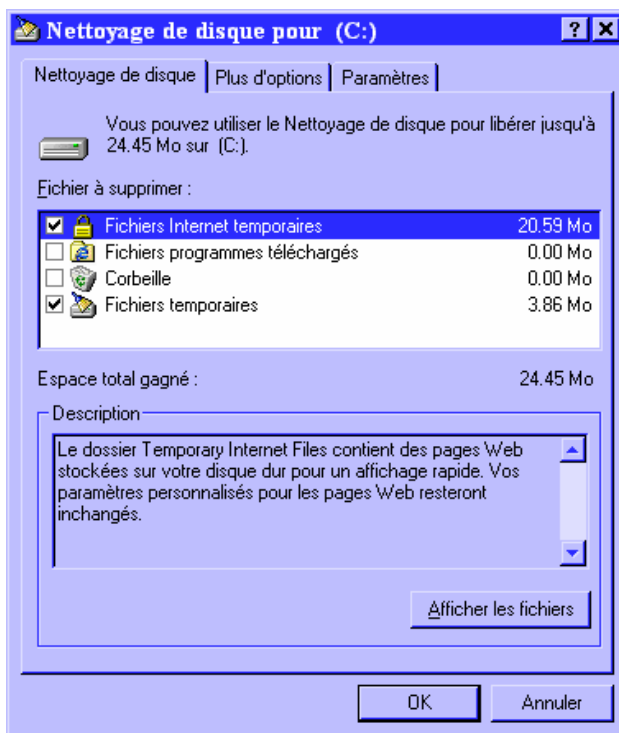
1) Démarrez l'utilitaire de nettoyage de disque. Pour cela, cliquez sur le bouton « Démarrer » de la barre des tâches, allez dans le sous-menu « Programmes », puis dans le sous-menu « Accessoires », puis dans le sous-menu « Outils Système », puis cliquez sur « Nettoyage de disque ».

2) La fenêtre « Sélection d'un lecteur » apparaîtra (image ci-contre). Sélectionnez le lecteur à nettoyer dans la liste déroulante, puis cliquez sur le bouton « OK ».



3) Une petite fenêtre de progression apparaîtra quelques instants. Laissez-la terminer.

4) La fenêtre « Nettoyage de disque » apparaîtra (image ci-contre). Si l'onglet « Nettoyage de disque » n'est pas activé, cliquez dessus pour l'activer.



5) Dans la liste « Fichier à supprimer », il y a une liste de cases à cocher avec une description ce qu'elles feront effacer. Cochez les cases dont vous voulez que les fichiers soient effacés. Cliquez à droite de la case à cocher pour une description détaillée.

6) Avant de cliquer sur le bouton « Ok » pour effacer les éléments cochés, cliquez sur l'onglet « Plus d'options ». Vous verrez dans cette fenêtre deux boutons pour démarrer l'utilitaire de désinstallation centralisé de windows.

7) Réactivez l'onglet « Nettoyage de disque » et cliquez sur le bouton « OK » pour effacer les éléments cochés.

8) Une progression s'affiche. Lorsque l'opération sera terminée, l'utilitaire de nettoyage de disque se fermera de lui-même.

NOTE : Le système d'exploitation Windows 95 ne contient pas cet utilitaire de nettoyage de disque. Vous devrez donc, si vous avez Windows 95, procéder manuellement pour chaque type de fichier à effacer, selon les procédures expliquées dans les chapitres 4 à 7.

CHAPITRE 8 - SUPPRESSION DE CERTAINS FICHIERS DE DÉMARRAGE

Windows a une fonctionnalité qui permet le démarrage de plusieurs programmes à chaque démarrage de Windows. Les antivirus sont des exemples de logiciels qui utilisent cette fonctionnalité. Cependant, l'exécution de ces fichiers fait que Windows prend plus de temps à démarrer.

Bien que l'antivirus est en soi une nécessité, il arrive que d'autres logiciels, lorsque installés, configurent Windows pour que celui-ci démarre une petite partie du logiciel, parfois pour permettre d'accélérer la plus grande partie du logiciel. Mais ce gain de temps du logiciel augmente le temps de démarrage de Windows...

Pour déterminer quels sont les petits exécutables en cause, on peut d'abord regarder dans la barre d'icônes de la barre des tâches, juste à gauche de l'horloge Windows. En mettant le pointeur de la souris par-dessus chaque icône, une bulle d'aide apparaîtra, indiquant l'identité du logiciel.

Une première place où peut être planifiée l'exécution du petit exécutable est dans le menu démarrer. Cliquez sur le bouton « Démarrer » de la barre des tâches, allez dans le sous-menu « Programmes », puis allez ensuite dans le sous-menu « Démarrage ». Il se pourrait que vous trouviez des icônes identiques à ceux situés à gauche de l'horloge Windows.

Sauf dans le cas des antivirus et des icônes dont vous ne connaissez pas l'utilité, vous pouvez vous permettre d'effacer ces icônes. Si vous avez Windows 98, droite-cliquez sur les icônes du sous-menu « Démarrage » (à ne pas confondre avec le bouton « Démarrer »), puis dans le menu contextuel qui apparaît, cliquez sur « Supprimer ».

Pour Windows 95, droite-cliquez sur un endroit vide de la barre des tâches, et cliquez sur « Propriétés » dans le menu contextuel qui apparaît. Une fenêtre apparaîtra; dans celle-ci, cliquez sur l'onglet « Menu démarrer », puis cliquez sur le bouton « Supprimer... ». Une fenêtre style Explorateur Windows apparaîtra. Si il y a un petit + à gauche de l'item « Démarrage », cliquez dessus. Des icônes vont apparaître juste en dessous. Pour effacer un icône de ce dossier « Démarrage », cliquez sur l'icône puis cliquez sur le bouton « Supprimer ». Rappelons qu'il ne faut pas supprimer les icônes des antivirus, firewalls ni ceux dont vous ne connaissez pas l'utilité.

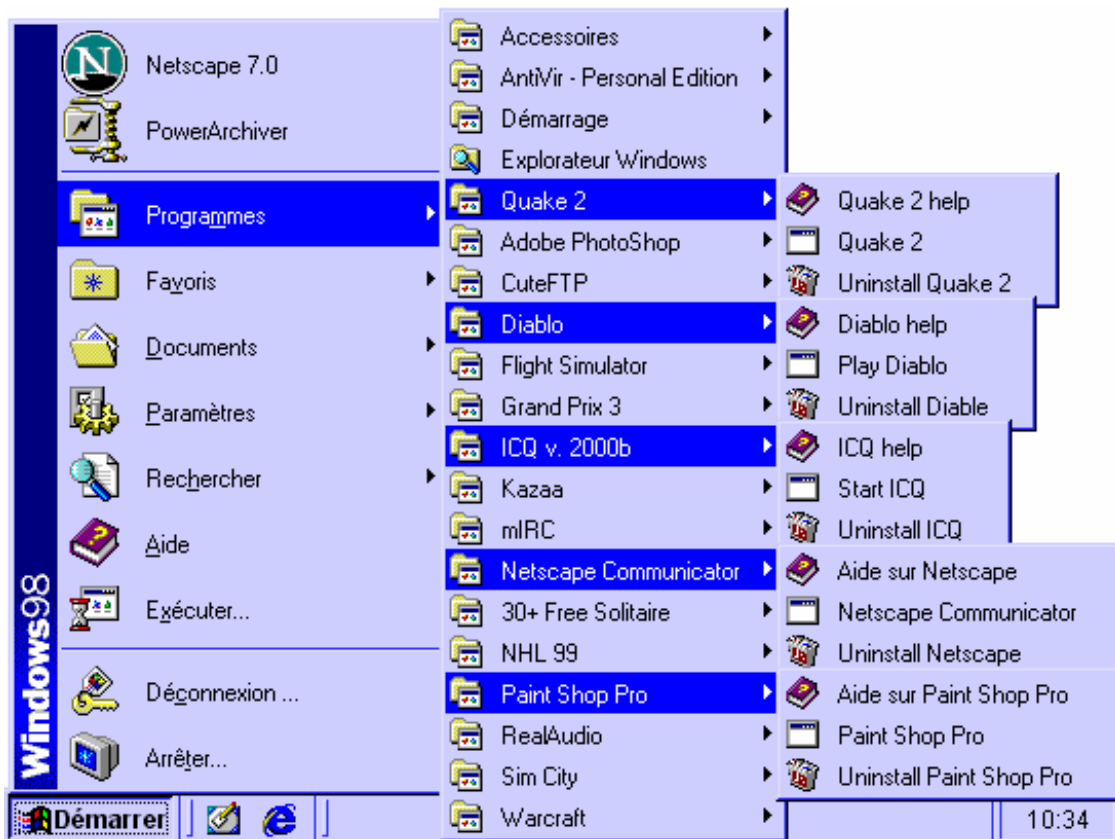
Mais il peut subsister quelques programmes qui s'exécutent au démarrage de Windows, mais pas via le sous-menu « Démarrage » (par exemple Microsoft Messenger). Dans ce cas-là, vous devez démarrer ces programmes en double-cliquant sur les icônes correspondants, soit à côté de l'horloge Windows, soit dans un sous-menu du menu Démarrer. Il n'est pas possible de donner toutes les procédures pour empêcher ces programmes d'être lancés au démarrage de Windows, tellement il y a des possibilités, mais vous devez généralement chercher une case à cocher ayant une description du genre « Charger au démarrage de Windows » pour la décocher, quelque part dans une commande de menu se nommant « Options » ou « Préférences », et cela dans un menu se nommant « Outils » ou « Paramètres ». Il peut aussi arriver qu'une commande pour désactiver l'exécution au démarrage se trouve dans le menu contextuel de l'icône située à côté de l'horloge Windows.

CHAPITRE 9 - FAIRE DE L'ORDRE DANS LE MENU DÉMARRER

Êtes-vous de ceux qui avez un menu démarrer dont le sous-menu « Programmes » est plus haut que votre écran ou s'étend sur plusieurs colonnes? Il est possible de faire du classement dans le menu démarrer à l'aide de l'Explorateur Windows. Si vous ne savez pas utiliser les fonctions de l'Explorateur Windows, consultez l'annexe 1.

Maintenant que vous vous êtes familiarisés avec l'Explorateur Windows, il faut expliquer pourquoi votre menu démarrer est si plein. Chaque fois qu'on installe un programme sur notre ordinateur, le fichier d'installation crée pour lui tout seul un dossier dans le sous-dossier « Programmes » du menu démarrer. Si vous avez de cette manière installé plusieurs logiciels de dessin et plusieurs logiciels de musique, imaginez comment d'espace va prendre le sous-menu « programmes »...

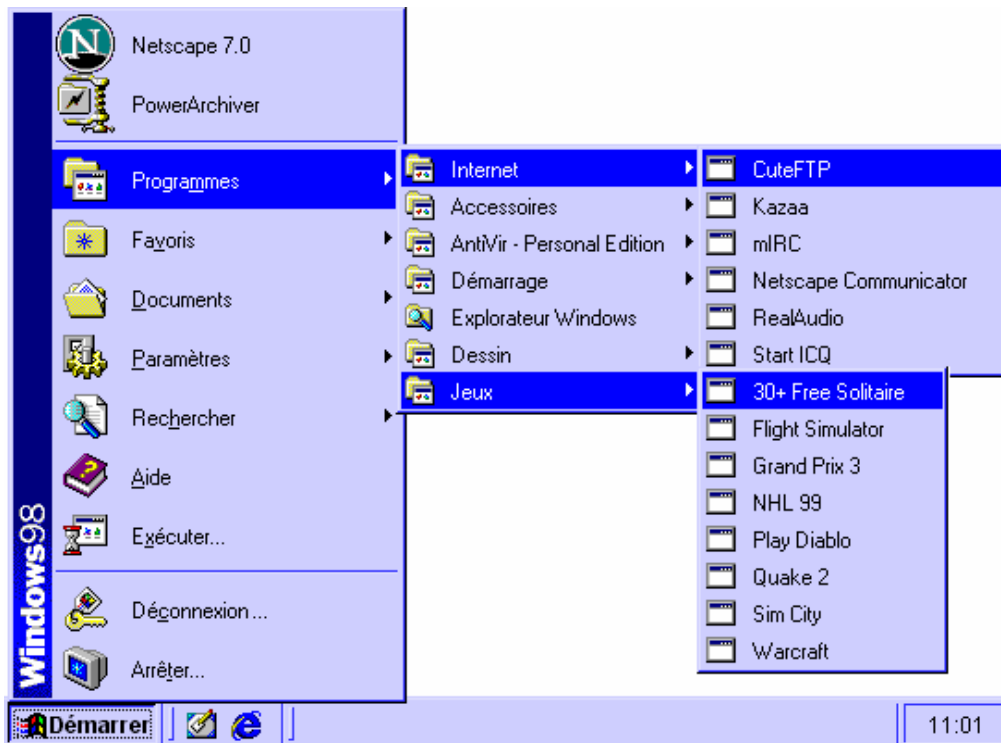
Regardez les images suivantes pour un exemple de menu démarrer non rangé :



AVANT

Notez que tous les groupes d'icônes sont mélangés dans le sous-menu « Programmes », et chaque groupe d'icônes a trois raccourcis (un pour utiliser le programme, un pour l'aide du programme et un pour désinstaller le programme).

Bien sûr, il n'est pas possible de faire apparaître plusieurs sous-menus en même temps dans un même menu, comme sur cette image; nous avons dû modifier cette image avec un logiciel de dessin pour illustrer le contenu de ces différents sous-menus...



APRÈS

Ici, vous pouvez voir que nous avons créé trois dossiers de catégories dans le menu « Programmes » : Internet, Dessin et Jeux. Ensuite, pour chaque groupe d'icône non rangé de l'image AVANT, nous avons déplacé le seul raccourci permettant d'utiliser le logiciel (l'icône blanc et bleu foncé représentant une fenêtre de programme), et nous avons supprimé le reste des groupes d'icônes non rangés et leur dossier.

Dans le cas de Windows 98 et plus récent, il se pourrait aussi que les raccourcis ne soient pas triés en ordre alphabétique. Si c'est voulu, tant mieux. Sinon, rendez-vous dans le menu ou sous-menu que vous voulez trier en ordre alphabétique, puis droite-cliquez sur n'importe lequel item; dans le bas du menu contextuel qui apparaîtra, cliquez sur « Trier par nom ».

ANNEXE 1 - L'EXPLORATEUR WINDOWS ET LE SYSTÈME DE FICHIERS

L'Explorateur Windows est un programme qui permet de visualiser (explorer) les données sur vos disques durs, disquettes et CD-ROMs. Dans ces composants sont stockées les données sous forme de fichier, et les fichiers sont classés dans ce qu'on appelle un répertoire. Tous ces répertoires et fichiers sont ensuite nommés, pour qu'il soit possible de les trouver et les utiliser. Les disques durs, CD-ROMs et disquettes sont quant à eux identifiés par une lettre de l'alphabet.

L'Explorateur Windows a pour but d'afficher ces divers items, à l'aide de leurs noms et d'un petit dessin (icône) les représentant. Les répertoires, ou dossiers, sont toujours représentés par un icône s'apparentant à une chemise de classeur, tandis que les fichiers ont une plénitude d'autres icônes. Les disques durs, disquettes et CD-ROMs sont représentés par leur apparence physique.

Ces icônes avec leur noms respectifs peuvent être affichés dans deux types différents de fenêtres : les fenêtres avec volet d'exploration et les fenêtres sans volet d'exploration.

Pour ouvrir un Explorateur sans volet d'exploration, procéder comme suit :

- 1 - Aller sur le bureau de Windows en minimisant les fenêtres ouvertes si nécessaire.
- 2 - Double-cliquer sur l'icône « Poste de travail ». L'Explorateur va apparaître.

Les fenêtres sans volet d'exploration ont une grande section (volet de contenu) dans laquelle sont dessinés les icônes présents dans le dossier en cours, incluant les fichiers et les dossiers dans ce dossier (sous-dossier). En double-cliquant sur un sous-dossier (ou un lecteur) s'y trouvant, la fenêtre va se redessiner avec le contenu de ce sous-dossier (ou lecteur). Pour revenir au dossier parent (le dossier dans lequel est stocké le sous-dossier présentement affiché), on doit gauche-cliquer sur le bouton « dossier parent » dans la barre d'outils. Ce bouton « dossier parent » est représenté par l'image d'un dossier avec une flèche pointant vers le haut.

Pour ouvrir un Explorateur avec volet d'exploration, différentes possibilités existent :

A) Via le clavier Windows

- 1) Si votre clavier est équipé d'une touche arborant le logo de Windows, appuyez sur cette touche, et tout en la laissant enfoncée, appuyez sur « E ».

B) Via le menu démarrer

- 1) Gauche-cliquez sur le bouton « démarrer » de la barre des tâches. Un menu apparaît.
- 2) Déplacer votre pointeur par-dessus « Programmes ». Un autre menu apparaît.
- 3) Si vous voyez l'icône « Explorateur Windows » dans ce menu, gauche-cliquez dessus. L'explorateur va apparaître. Sinon, déplacez le pointeur par-dessus « Accessoires ». Si vous voyez « Explorateur Windows » dans ce menu, gauche-cliquez dessus, et l'Explorateur va apparaître. Sinon, essayez la troisième possibilité.

Les fenêtres avec volet d'exploration ont deux sections. La section de gauche (volet d'exploration) ne montre que les disques et les répertoires. En gauche-cliquant sur un répertoire, ce répertoire va être « sélectionné » (il va changer de couleur), et le volet de droite (volet de contenu) va à ce moment afficher le contenu du répertoire sélectionné du volet de gauche (volet d'exploration). Si le répertoire sélectionné contient lui-même des sous-répertoires, le répertoire a un petit « + » dessiné à sa gauche dans le volet de gauche (volet d'exploration). Si on gauche-clique sur ce +, les sous-dossiers vont être dessinés juste en dessous du dossier sélectionné, et vont être décalés un peu plus à droite que le dossier sélectionné. On peut alors afficher le contenu d'un sous-dossier en gauche-cliquant dessus. On peut ensuite cacher les sous-dossiers en gauche-cliquant sur le « - » qui a remplacé le « + ».

Maintenant que vous savez comment explorer, il est également possible de créer des dossiers soi-même. Ceci peut être utile si vous voulez faire un plus beau classement dans vos disques que ce que le système d'exploitation fait (voir chapitre à ce sujet). Voici la procédure de création de ce dossier :

- 1 - À l'aide de l'Explorateur Windows, afficher le contenu du dossier ou du disque dans lequel vous voulez créer un dossier, en utilisant une méthode expliquée plus haut en tenant compte de la présence ou non du volet d'exploration.
- 2 - Gauche-cliquer sur le menu fichier de l'Explorateur Windows.
- 3 - Un menu apparaît. Déplacer le pointeur sur « Nouveau ».
- 4 - Un autre menu apparaît. Gauche-cliquer sur « Dossier ».
- 5 - Dans le volet de contenu, un nouveau dossier va apparaître, portant le nom « Nouveau dossier ». Un curseur va être présent indiquant que le dossier est en voie d'être renommé. Taper le nom que vous voulez lui donner avec le clavier et appuyez sur ENTER.
- 6 - Le dossier est maintenant créé.

Le dossier créé, vous pouvez l'utiliser en y mettant à l'intérieur des fichiers et d'autres répertoires. Vous pouvez aussi le renommer de cette manière :

Après avoir sélectionné si nécessaire le dossier en gauche-cliquant dessus, gauche-cliquez sur le menu fichier, puis dans le menu qui apparaît, gauche-cliquez sur renommer.

Vous pouvez supprimer un dossier en gauche-cliquant dessus, puis en appuyant sur la touche DELETE (DEL, SUPPR) du clavier.

Si vous êtes en train de renommer un dossier, vous pouvez annuler en appuyant sur ESC au clavier.

Si vous avez supprimé un dossier par erreur, vous pouvez revenir en arrière en gauche-cliquant sur le menu "Édition", puis dans le menu qui apparaît, gauche-cliquer sur "Annuler Supprimer".

Une autre notion en rapport avec l'Explorateur Windows est le chemin d'accès. L'emplacement d'un fichier sur le disque peut être exprimé seulement en texte, plutôt que devoir illustrer tous les dossiers qui mènent vers ce dossier.

Par exemple, on a le fichier exécutable WINWORD.EXE (Microsoft Word). Ce fichier est dans le dossier « OFFICE », ce dossier étant dans un autre dossier « OFFICE », qui lui est dans le dossier « Program Files », et ce dernier étant dans le disque dur « C : ». Le chemin d'accès de Winword se compose en premier de la lettre du disque dur, suivi de tous les noms des dossiers et de son nom (winword.exe). Pour distinguer chaque niveau, on met une barre oblique inverse entre chaque nom de dossier, disque et fichier. On aurait donc comme chemin d'accès : « C:\Program Files\Office\Office\Winword.exe ». Les noms sont placés en ordre hiérarchique : Lettre de lecteur, ensuite du dossier le plus extérieur au plus intérieur, puis enfin le nom du fichier.

Une dernière chose : les fenêtres de l'Explorateur Windows sont utilisées dans beaucoup d'endroits : Lorsque l'on télécharge un fichier, la fenêtre « Enregistrer sous... » utilise une interface d'explorateur sans volet d'exploration, même chose pour les fenêtres de plusieurs programmes nous demandant quel fichier ouvrir. Lorsqu'on installe un programme, on peut aussi choisir un répertoire personnalisé d'installation via une interface d'explorateur sans volet d'exploration.

Les chemins d'accès sont aussi utilisés à quelques endroits. Lorsqu'on installe un programme, on peut écrire le chemin d'accès du dossier dans lequel on veut installer. Ces installations de programmes vous permettent généralement de gauche-cliquer sur un bouton « parcourir » pour choisir le répertoire via une interface d'explorateur, mais parfois la seule manière est via le chemin d'accès texte (pas de bouton « parcourir »). Il s'agit alors de démarrer l'explorateur windows à la main pour vérifier les renseignements nécessaires à la conception du chemin d'accès texte.

Pour déplacer un fichier : Cliquer avec le bouton droit de la souris sur le fichier. Dans le menu contextuel qui apparaît, cliquer sur couper. Aller dans le dossier où on veut envoyer le fichier. Cliquer avec le bouton droit dans ce fichier, et dans le menu contextuel, cliquer sur « Coller ».