

**NETTOYAGE  
DE SON  
PC**

**Pour Windows XP**

**MARS 2004**

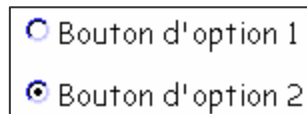
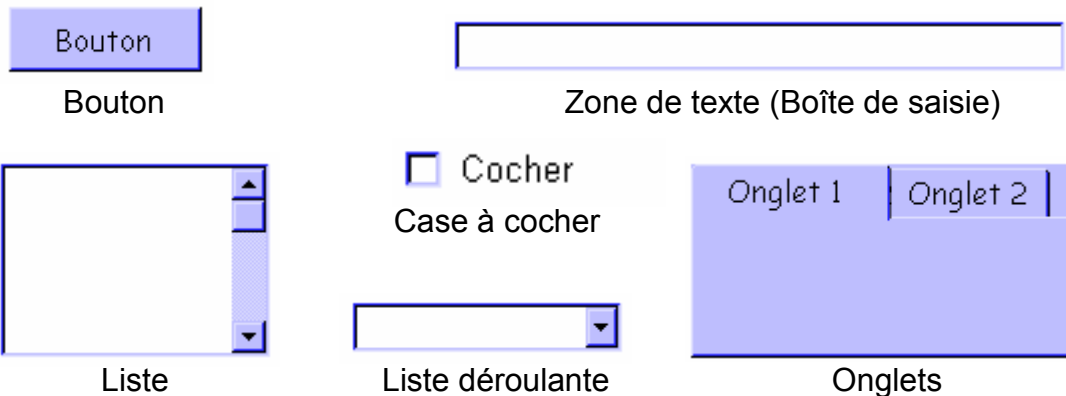
## LÉGENDE DES TERMES EMPLOYÉS

**Double-cliquer** : deux clics successifs avec le bouton gauche de la souris

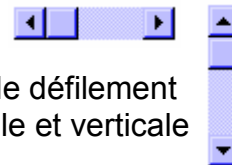
**Cliquer** : Un clic avec le bouton gauche de la souris

**Droite-cliquer** : Un clic avec le bouton droit de la souris

**Menu contextuel** : Lorsqu'on clique avec le bouton droit sur un objet, un menu apparaît en rapport avec cet objet. Ce type de menu est un « menu contextuel ».



**Boutons d'option**  
(Ces boutons sont en groupes, et seulement un bouton à la fois peut être activé dans chaque groupe)



**Barres de défilement horizontale et verticale**

Opérations sur les fenêtres

Minimiser

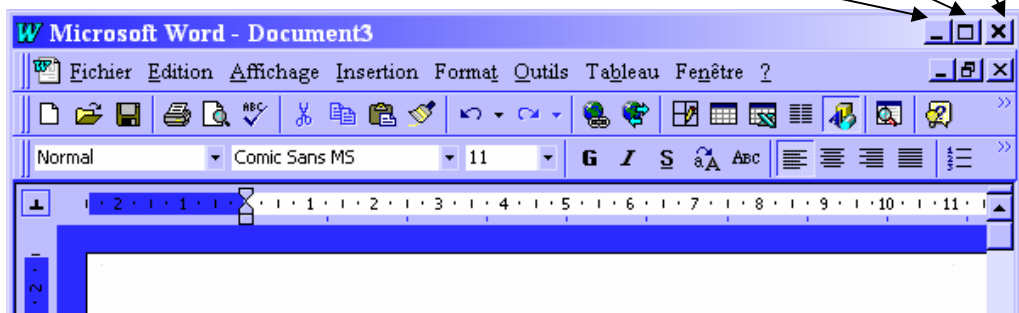
Maximiser

Fermer

Barre de titre →

Menu →

Barre d'outils →



# TABLE des MATIÈRES

<b>INTRODUCTION</b>	<b>4</b>
<b>LA VÉRIFICATION DES ERREURS SUR LE DISQUE VIA SCANDISK</b>	<b>5</b>
<b>LA DÉFRAGMENTATION</b>	<b>8</b>
<b>SUPPRIMER LES FICHIERS TEMPORAIRES</b>	<b>10</b>
<b>CONFIGURER ET VIDER LE CACHE INTERNET</b>	
• <b>AVEC INTERNET EXPLORER</b>	<b>11</b>
• <b>AVEC NETSCAPE</b>	<b>12</b>
<b>DÉSINSTALLER DES LOGICIELS NON UTILISÉS</b>	<b>14</b>
<b>UTILITAIRES DE NETTOYAGE AUTOMATISÉS</b>	<b>16</b>
<b>SUPPRESSION DE CERTAINS FICHIERS DE DÉMARRAGE</b>	<b>17</b>
<b>FAIRE DE L'ORDRE DANS LE MENU DÉMARRER</b>	<b>18</b>
<b>ANNEXE 1</b>	<b>20</b>

## INTRODUCTION

Le nettoyage de votre ordinateur ne se limite pas au simple époussetage, qui devrait se faire avec un linge légèrement humide et sans aucun produit fort. Votre ordinateur contient une partie sur laquelle des informations sont écrites, effacées, réécrites, etc... Ces informations finissent par encombrer le disque dur et le mettre en désordre, donc il devient nécessaire de faire du nettoyage.

Je vais expliquer chaque type de données dans lesquelles il pourrait être utile de faire du ménage, comment utiliser des logiciels qui ont pour but de mettre de l'ordre et corriger les erreurs (voir les chapitres sur Défragmentation et Scandisk) et comment effacer certains fichiers non vitaux pour libérer de l'espace sur le disque.

**Noter que cet atelier est valide pour les systèmes d'exploitation Windows XP.**

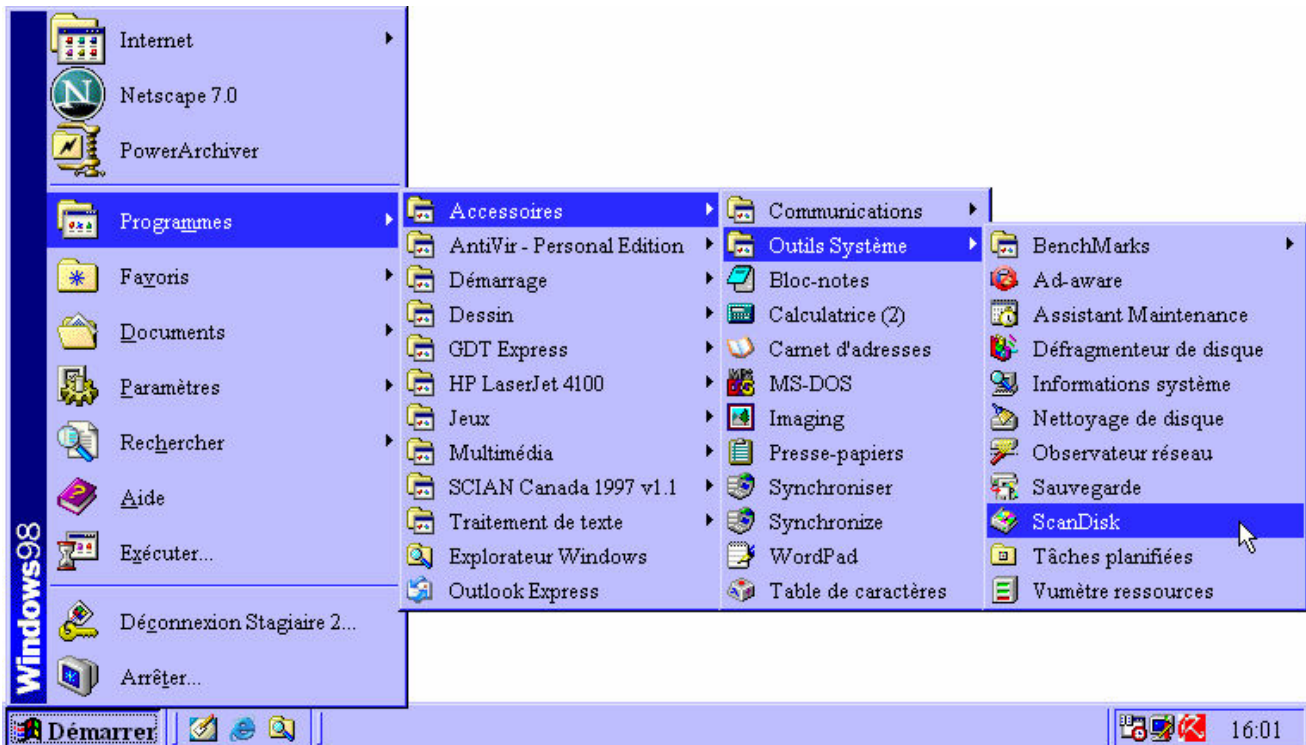
Certaines particularités des programmes expliqués dans cet atelier ne seront pas abordées, mais vous pouvez utiliser les fonctions d'aide de ces programmes. Par exemple, certains programmes vont avoir des fenêtres dans lesquelles la barre de titre va comporter un petit bouton d'aide marqué d'un point d'interrogation, à gauche des autres boutons de la barre de titre. Cliquer sur ce bouton, puis ensuite cliquer sur l'élément de la fenêtre dont vous voulez connaître la signification (bouton d'option, case à cocher, etc). Une bulle d'aide va apparaître avec l'explication. Une autre façon de faire apparaître une bulle d'aide. Droite-cliquer sur l'élément dont vous voulez des informations, et dans le menu qui apparaît, cliquer sur « Qu'est-ce que c'est? ».

## SCANDISK : LA VÉRIFICATION DES ERREURS SUR LE DISQUE

Pour que Scandisk s'effectue le plus rapidement possible, il est conseillé de fermer tous les logiciels présents dans la barre des tâches. Il est même préférable de fermer les petites icônes à gauche de l'horloge Windows, si possible, en droite-cliquant sur ces icônes et en cliquant sur « Fermer » ou « Quitter » dans les menus qui apparaîtront. La raison est que lorsqu'un programme fonctionne, il peut écrire des informations sur le disque dur. Lorsque Scandisk s'aperçoit que des informations se rajoutent sur le disque, il va recommencer la vérification continuellement depuis le début, ce qui n'est pas pratique.

### □ Démarrage de Scandisk via le menu démarrer (procédure la plus simple)

- 1) Cliquer sur le bouton « Démarrer » de la barre des tâches.
- 2) Aller dans le sous-menu « Programmes » puis dans le sous-menu « Accessoires » puis enfin dans le sous-menu « Outils système ».
- 3) Cliquer sur « Scandisk ».



### □ Démarrage de Scandisk via le menu contextuel dans l'Explorateur Windows

- 1) Démarrer l'Explorateur Windows sans volet d'exploration en double-cliquant sur l'icône « Poste de travail » du bureau Windows.
- 2) Dans la fenêtre d'Explorateur, droite-cliquer sur le disque à vérifier avec Scandisk (Souvent C: pour le disque dur et A: pour le lecteur de disquettes).
- 3) Dans le menu contextuel qui apparaît, cliquer sur « Propriétés ».
- 4) Dans la fenêtre qui apparaît, cliquer sur l'onglet « Outils ».
- 5) Dans la zone identifiée « Vérification des erreurs », cliquer sur le bouton « Contrôler maintenant ». Scandisk devrait démarrer.

## □ CONFIGURATION ET DÉMARRAGE DE SCANDISK

1) Démarrer Scandisk via l'une des procédures de la page précédente. Cette fenêtre va apparaître :

2) Dans la liste d'icônes, cliquer sur l'icône du lecteur à analyser.

3) Dans la zone nommée « Type d'analyse », vous pouvez cliquer sur l'analyse standard, qui vérifie la table des matières du disque, ou l'analyse minutieuse, qui va vérifier en plus si la surface du disque est endommagée.

4) Si vous avez choisi l'analyse minutieuse, le bouton « Options » sera accessible.

En cliquant dessus, la fenêtre « Options de l'analyse de surface » apparaîtra. Utilisez le bouton d'aide de cette fenêtre pour une description des options. En général, dans cette fenêtre, les meilleurs réglages sont déjà établis par défaut, il n'est donc pas nécessaire de les changer.

5) Vers le bas de la fenêtre principale, une case à cocher (petit carré blanc) vous permet de décider si vous voulez que Scandisk répare automatiquement les erreurs ou si vous voulez que Scandisk vous demande quoi faire pour chaque erreur. Pour plus de simplicité, veuillez vous assurer que cette case est cochée.

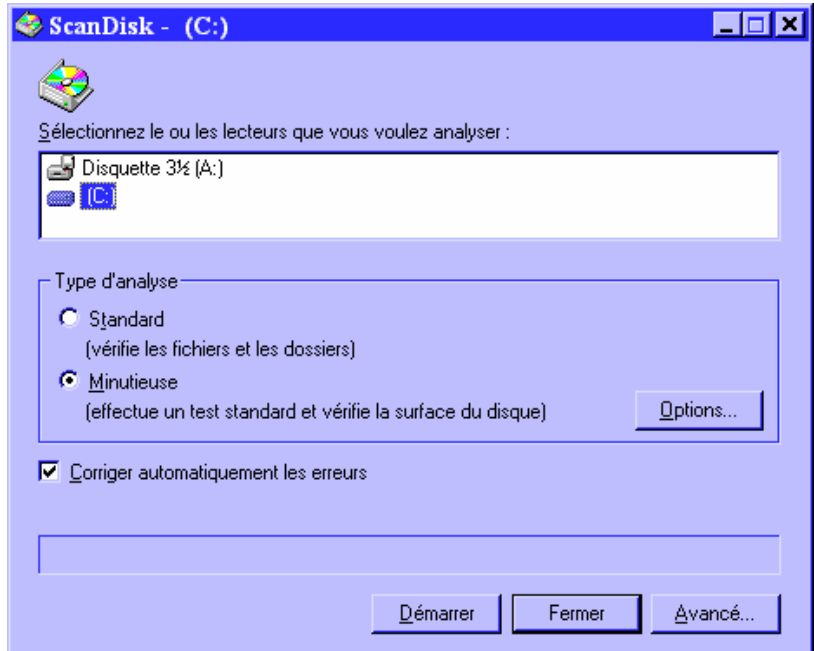
6) Dans le bas de la fenêtre principale, un bouton nommé « Avancé... » sert à régler d'autres options via la fenêtre « Options avancées de Scandisk ». Par exemple, ce que Scandisk va faire avec les erreurs et si vous voulez que Scandisk affiche un résumé à la fin de sa vérification. Utilisez l'aide de cette fenêtre pour plus d'informations.

7) Lorsque vous avez fait tous les réglages nécessaires, il ne vous reste qu'à cliquer, dans la fenêtre principale, sur le bouton « Démarrer ».

8) Une barre de progression apparaît en bas de la fenêtre. Si une erreur est décelée et que vous n'avez pas coché la case « Corriger automatiquement les erreurs », une fenêtre annonçant qu'une erreur a été décelée apparaîtra, et vous demandera quoi faire. Dans ce cas, cliquer sur un des boutons d'options de cette fenêtre puis cliquer sur OK.

9) Lorsque la vérification du lecteur est terminée, une fenêtre de résumé apparaîtra si vous avez choisi de la faire afficher dans les paramètres de Scandisk (bouton Avancé, en 6) ). Cliquer sur le bouton « Fermer » de la fenêtre de résumé.

10) La vérification terminée, vous pouvez soit vérifier un autre lecteur, soit fermer Scandisk en cliquant sur le bouton « Fermer » de la fenêtre principale.

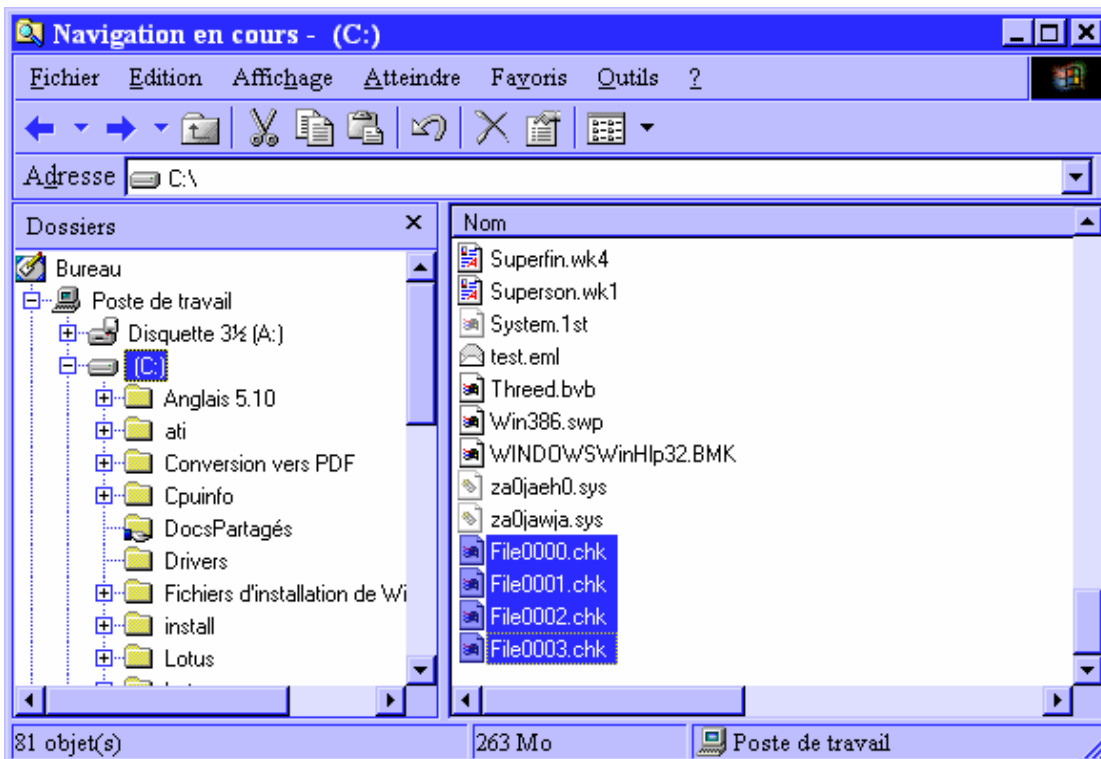


## □ SUPPRESSION DES FRAGMENTS DE FICHIERS TROUVÉS

Certaines des erreurs des disques sont des fragments de fichiers qui ne sont pas indiqués dans la table des matières du disque (table d'allocation de fichiers). Lorsque Scandisk trouve un de ces fragments, il va le convertir en fichier (si vous avez configuré Scandisk pour faire cela, cliquer sur le bouton « Avancé » de la fenêtre de Scandisk pour le vérifier). Ces fragments de fichiers seront placés par la suite dans le répertoire racine de votre disque dur (C:\). Le nom de ces fichiers ressemble à « FILE0000 », où le 0000 peut être remplacé par d'autres chiffres.

Vous pouvez effacer ces fichiers, puisqu'ils sont inutilisables. Démarrer l'Explorateur Windows avec volet d'exploration (voir annexe 1).

- 1) Dans le volet d'exploration, cliquer sur un des icônes de disque dur (Souvent C:).
- 2) Dans le volet de contenu, rechercher les fichiers FILE0000 (ou autres chiffres). Si nécessaire, faire défiler le contenu à l'aide de la barre de défilement du volet.
- 3) Si vous trouvez des fichiers FILE0000 (ou autres chiffres), les sélectionner avec le pointeur de la souris. Si vous n'en trouvez pas, fermer l'Explorateur Windows et éliminer les prochaines étapes.
- 4) Lorsque les fichiers sont sélectionnés, appuyer sur la DELETE (DEL) ou SUPPR en français, sur votre clavier.
- 5) Dans la fenêtre vous demandant « Êtes-vous sûr de vouloir envoyer ces éléments à la corbeille? », répondez « Oui ».
- 6) Il est très important de **vider la corbeille** par la suite; aller sur le bureau Windows et droite-cliquer sur l'icône de la corbeille. Dans le menu contextuel qui apparaît, cliquer sur « Vider la corbeille ». Dans la fenêtre « Êtes-vous sûr de vouloir effacer ces éléments ? », cliquer sur « Oui ».



## LA DÉFRAGMENTATION

La défragmentation est due à une mauvaise conception du système de fichier utilisé pour Windows. Lorsque Windows efface un fichier, un trou se forme à un endroit. Lorsque viendra le temps de remettre un fichier sur le disque, Windows cherchera le premier espace vide sur le disque. Si cet espace est plus petit que le fichier à enregistrer, Windows va mettre une partie du fichier dans le premier espace vide, puis va chercher le prochain espace vide pour mettre l'autre partie du fichier. Ce fonctionnement oblige Windows à lire à plusieurs endroits pour un seul fichier, ce qui fait perdre du temps.

Une défragmentation du disque dur peut diminuer considérablement la durée de démarrage de votre ordinateur et de vos logiciels. C'est pourquoi ce chapitre est important. Il est recommandé d'effectuer cette opération au moins 2 à 3 fois par année.

### □ FONCTIONNEMENT DU PROGRAMME DEFRAGMENTEUR DE DISQUE

Comme pour Scandisk, il faut fermer tous les logiciels actifs et tous les icônes à gauche de l'horloge Windows. Mais dans le cas de Defrag, certains fichiers système pourraient ne pas être défragmentés, par exemple les fichiers qui permettent aux périphériques de votre ordinateur de fonctionner. On peut alors proposer de redémarrer l'ordinateur en mode « sans échec », ce qui va ouvrir le minimum de fichiers système possible.

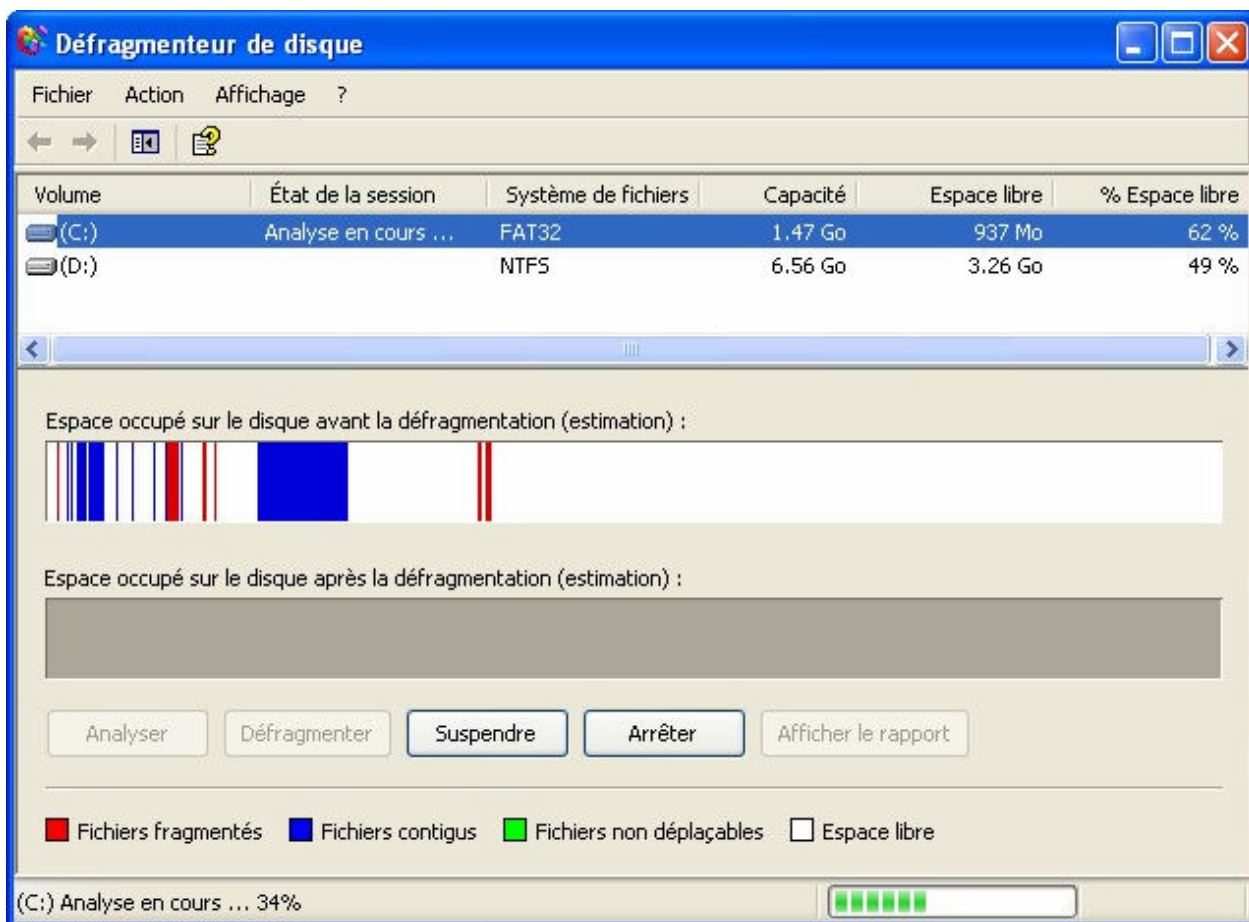
- Voici donc comment démarrer Windows en mode sans échec :
  - 1) Si Windows est démarré en mode normal, cliquer sur le bouton « Démarrer » de la barre des tâches, puis dans le menu qui apparaît, cliquer sur « Arrêter... ».
  - 2) Dans la fenêtre, cliquer sur le bouton « Redémarrer »
  - 3) Windows se fermera puis l'écran deviendra noir. À partir de ce moment, appuyer et relâcher continuellement la touche **F8** (Enfoncer, relâcher, enfoncer, relâcher, etc), pendant que l'ordinateur effectue ses tests de démarrage (écran noir, écritures grises).
  - 4) Peu après cette manoeuvre, il peut arriver que l'ordinateur affiche une erreur de type « Keyboard error » ou « No keyboard present ». Ceci est normal, car l'ordinateur, en testant le clavier au démarrage, a vu que la touche F8 était enfoncée et il ne trouve pas ça normal. Appuyer sur **F1** pour lui dire de continuer le démarrage, puis continuer de taper la touche **F8**.
  - 5) Si tout s'est bien déroulé, l'écran affichera, après quelques secondes, une liste numérotée ou non d'options de démarrage de Windows. Sur le clavier, taper sur le chiffre correspondant à l'option « Mode sans échec » de la liste à l'écran, ou utiliser les flèches du clavier pour sélectionner cette option.
  - 6) Windows démarrera mais, plus lentement que d'habitude et c'est normal. Lorsque Windows a fini de démarrer, on peut voir que les couleurs affichées sont limitées, et que la carte son et le modem ne fonctionnent pas. C'est aussi normal car aucun programme ou périphérique ne doit changer les écritures sur le disque dur (C :). On peut maintenant effectuer la défragmentation.



## □ UTILISATION ET CONFIGURATION DU DÉFRAGMENTEUR DE DISQUE

- 1) Si ce n'est pas déjà fait, exécuter l'utilitaire Scandisk avant de défragmenter, au cas où il y aurait des erreurs sur le disque.
- 2) Démarrer l'utilitaire Defrag selon la procédure la plus simple, soit : dans le menu « Démarrer », choisir « Programmes » puis « Accessoires » et « Outils système ». Cliquer sur « Défragmenteur de disque ».
- 3) La fenêtre de défragmentation apparaîtra (voir image plus bas). Les commandes essentielles sont toutes accessibles via cette fenêtre, soit une liste des lecteurs, le bouton « Analyser » et le bouton « Défragmenter ».
- 4) Pour avoir une idée du temps que prendra la défragmentation, cliquer sur un lecteur dans la liste, puis cliquer sur le bouton « Analyser ». Le défragmenteur calculera la fragmentation et affichera une fenêtre dans laquelle il nous demande quoi faire: on peut soit afficher des statistiques en cliquant sur le bouton « Afficher le rapport », soit cliquer sur « Défragmenter » pour défragmenter tout de suite, soit cliquer sur le bouton « Fermer » pour revenir à la fenêtre principale (où on peut aussi cliquer sur un bouton « Défragmenter »).
- 5) L'opération « Défragmenter » s'effectuera pendant un certain temps; il est recommandé d'effectuer cette opération pendant la nuit, pendant que vous dormez.

Lorsque la défragmentation est terminée, on peut soit défragmenter un autre lecteur, soit quitter le défragmenteur.



## SUPPRIMER LES FICHIERS TEMPORAIRES

### □ QU'EST-CE QU'UN FICHIER TEMPORAIRE?

Un fichier temporaire est un fichier créé par un logiciel ou par le système d'exploitation lorsque celui-ci a besoin d'enregistrer temporairement des données.

Normalement, quand le logiciel ou le système d'exploitation se ferment, le fichier temporaire est effacé. Mais si le logiciel en question est mal conçu, ou que le système d'exploitation ou le logiciel « plantent », les données temporaires vont rester sur le disque dur pour rien.

### □ PROCÉDURES DE SUPPRESSION DES FICHIERS TEMPORAIRES

La suppression des fichiers temporaires peut être effectuée par un utilitaire de nettoyage de disque. Cependant, il faut tout de même montrer comment les effacer manuellement, car certains répertoires temporaires peuvent ne pas être connus de ces utilitaires de nettoyage, et aussi parce que certains systèmes d'exploitation (Windows 95 entre autres) n'ont pas d'utilitaire de nettoyage.

- 1) Ouvrir l'Explorateur Windows avec volet d'exploration ( voir Annexe 1)
- 2) À l'aide du volet d'exploration, rendez-vous dans le sous-dossier TEMP du dossier WINDOWS, dans le disque C: (chemin d'accès C:\Windows\Temp). S'assurer que le dossier TEMP est sélectionné dans le volet d'exploration (s'il ne l'est pas, cliquer dessus).
- 3) Sélectionner tous les fichiers dans le répertoire TEMP avec la souris ou le clavier en appuyant simultanément sur les touches CTRL+ A.
- 4) Appuyer sur la touche DELETE. Si une fenêtre « Erreur de suppression de fichier » apparaît, noter le nom de fichier indiqué à droite de la phrase « Impossible de supprimer », puis sélectionner d'autres fichiers temporaires en excluant celui qu'il est impossible de supprimer.
- 5) Il faut maintenant vider la corbeille. Rendez-vous sur le bureau de Windows en réduisant toutes les fenêtres.
- 6) Sur le bureau de Windows, droite-cliquer sur la Corbeille, et dans le menu qui apparaît, cliquer sur « Vider la corbeille ». Une fenêtre demandera : « Êtes-vous sûr de vouloir effacer ces éléments? » : cliquer sur « Oui ».

Le répertoire temporaire est maintenant vidé, mais d'autres répertoires temporaires peuvent exister dans Windows XP. Il est donc conseillé de vérifier si ces répertoires existent, et si oui, de les vider. Voici certains chemins d'accès possibles :

C:\Documents and Settings\Administrateur\Local Settings\Temp  
C:\Documents and Settings\Default User\Local Settings\Temp  
C:\Documents and Settings\HelpAssistant\Local Settings\Temp  
C:\Documents and Settings\LocalService\Local Settings\Temp  
C:\Documents and Settings\NetworkService\Local Settings\Temp

# CONFIGURER ET VIDER LE CACHE INTERNET

## □ QU'EST-CE QUE LE CACHE INTERNET?

Lorsque le navigateur consulte des pages web, il va placer certains fichiers de ce site sur le disque dur. De cette manière, si la page est consultée de nouveau, le navigateur va vérifier si les fichiers du site sont identiques à ceux sur le disque dur (à l'aide de la date de création des fichiers). S'ils sont identiques, le navigateur va utiliser les fichiers sur le disque au lieu de ceux du site, et ainsi ne téléchargera pas les fichiers sur le site, ce qui va accélérer l'affichage des pages du site.

L'ensemble des fichiers des pages web gardés sur le disque dur constitue le « Cache Internet ». Ces fichiers sont localisés dans un répertoire du disque dur, généralement un sous-répertoire du répertoire C:\Windows. Le cache Internet contient aussi certains fichiers qui permettent de consulter un site complet sans être connecté, ces fichiers constituent le « contenu hors connexion ». Dépendamment du navigateur, ce contenu peut être effacé ou non, indépendamment du cache normal.

À la longue, le cache devient de plus en plus grand. Il faut alors le vider, à l'aide d'une commande du navigateur. Il est aussi possible de configurer l'espace maximal que peut occuper le cache Internet.

Les personnes ayant une connexion haute vitesse pourraient trouver intéressant de régler au minimum, voire à zéro, l'espace alloué au cache Internet. Même si la page se télécharge entièrement à chaque fois, la vitesse d'affichage reste rapide en raison de la connexion Internet rapide...

Voici comment vider et régler le cache Internet de deux navigateurs populaires, soit **Netscape** et **Internet Explorer**.

## LE CACHE D'INTERNET EXPLORER

### □ ACCÉDER AUX OPTIONS DU CACHE

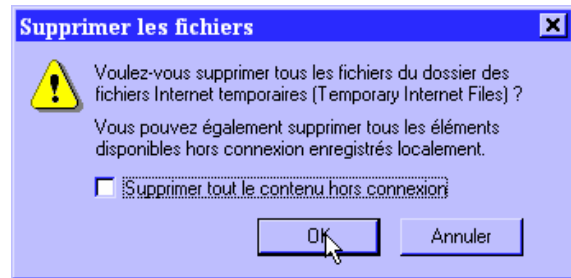
- 1) Démarrer Internet Explorer (l'icône est généralement sur le bureau de Windows);
- 2) Dans la fenêtre d'Internet Explorer, cliquer sur le menu « Outils », puis dans ce menu, cliquer sur « Options Internet... ». La fenêtre d'Options Internet ci-contre apparaîtra.
- 3) Si l'onglet « Général » n'est pas activé, cliquer dessus.



## □ VIDER LE CACHE

1) Dans l'onglet « Général », cliquer sur le bouton « Supprimer les fichiers » de la zone identifiée « Fichiers Internet temporaires » (au milieu de la fenêtre).

2) Une petite fenêtre apparaîtra, vous demandant si vous voulez supprimer les fichiers (Image ci-contre). On peut aussi y cocher une case pour faire effacer le contenu hors connexion. Cliquer ensuite sur « OK » pour effacer le cache. La fenêtre de demande de confirmation disparaîtra. Un délai sera nécessaire pour compléter l'opération.



3) Toujours dans l'onglet « Général », cliquer sur le bouton « Supprimer les cookies ». Une fenêtre demande si vous voulez vraiment supprimer les cookies, cliquer sur OK.

## □ CONFIGURER LE CACHE

1) Dans l'onglet « Général » de la fenêtre d'options Internet, cliquer sur le bouton « Paramètres ».

2) La fenêtre ci-contre apparaîtra. Entrer une valeur dans la zone de texte (en méga-octets) ou utiliser le gradateur horizontal. Plus petite est la valeur, moins le cache sera grand. Lorsque terminé, cliquer sur tous les boutons « OK ».



## LE CACHE INTERNET DE NETSCAPE

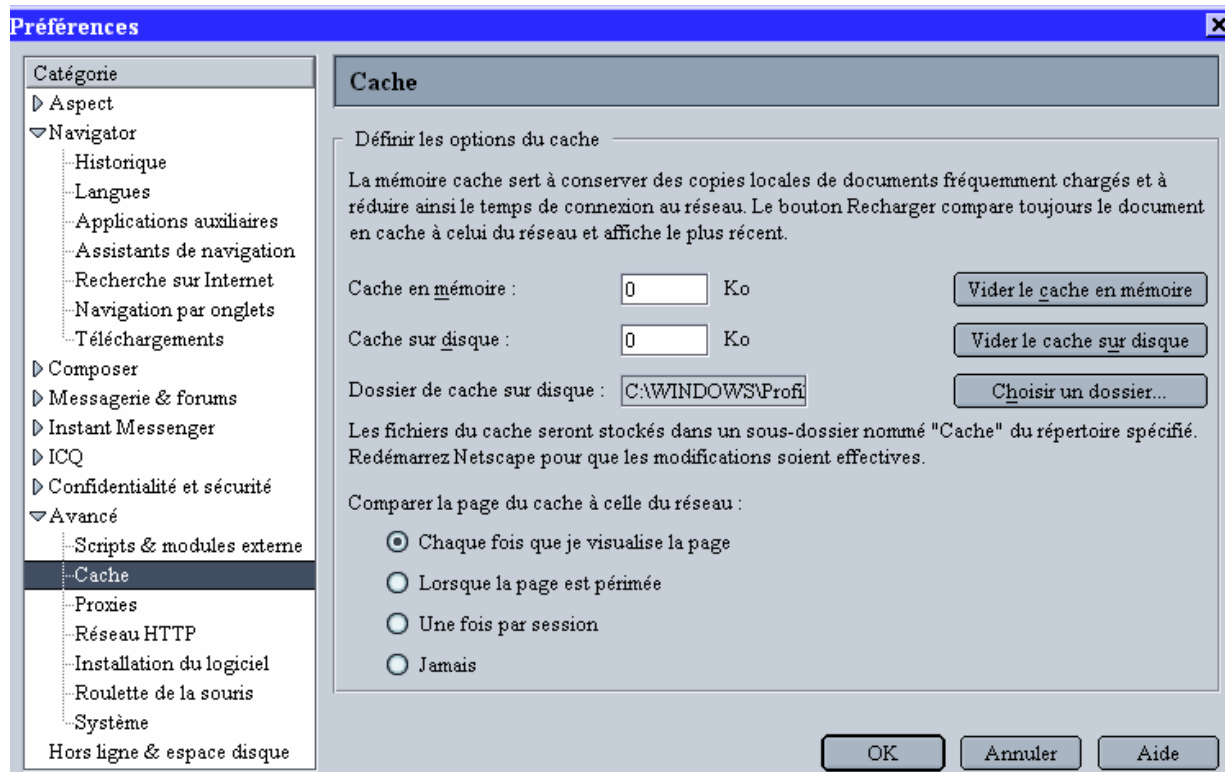
### □ ACCÉDER AUX OPTIONS DU CACHE INTERNET

1) Démarrer le navigateur Netscape (l'icône est généralement sur le bureau Windows).

2) Dans Netscape, cliquer sur le menu « Édition », puis dans ce menu, cliquer sur « Préférences ».

3) La fenêtre de préférences apparaîtra. Dans cette fenêtre, il y a un volet à gauche. Dans ce volet, double-cliquer sur « Avancé ». Des sous-options apparaîtront.

4) Dans les sous-options de « Avancé », cliquer sur « Cache ». Les réglages et commandes du cache apparaîtront à droite du volet, dans le reste de la fenêtre (image ci-après).



## ❑ VIDER LE CACHE INTERNET

- 1) Pour vider le cache Internet sur le disque dur, cliquer sur le bouton « Vider le cache sur disque ». Aucune demande de confirmation n'apparaîtra.
- 2) Netscape contient aussi un petit cache dans la mémoire vive de l'ordinateur, qui y reste même si vous fermez Netscape et y restera tant que l'ordinateur n'est pas redémarré. Ceci diminue la place en mémoire pour les autres logiciels, et par conséquent, diminue les performances. Pour vider ce cache, cliquer sur le bouton « Vider le cache mémoire ». Aucune demande de confirmation n'apparaîtra.

## ❑ CONFIGURER LE CACHE INTERNET

- 1) Pour choisir comment consacrer d'espace disque et mémoire pour le cache Internet, entrer manuellement les valeurs dans les zones de texte identifiées « Cache sur disque » et « Cache et mémoire », en kilo-octets. Plus petite est la valeur, plus petit est l'espace occupé par le cache.
- 2) Pour que les changements prennent effets, cliquer sur le bouton « OK » et redémarrer Netscape.

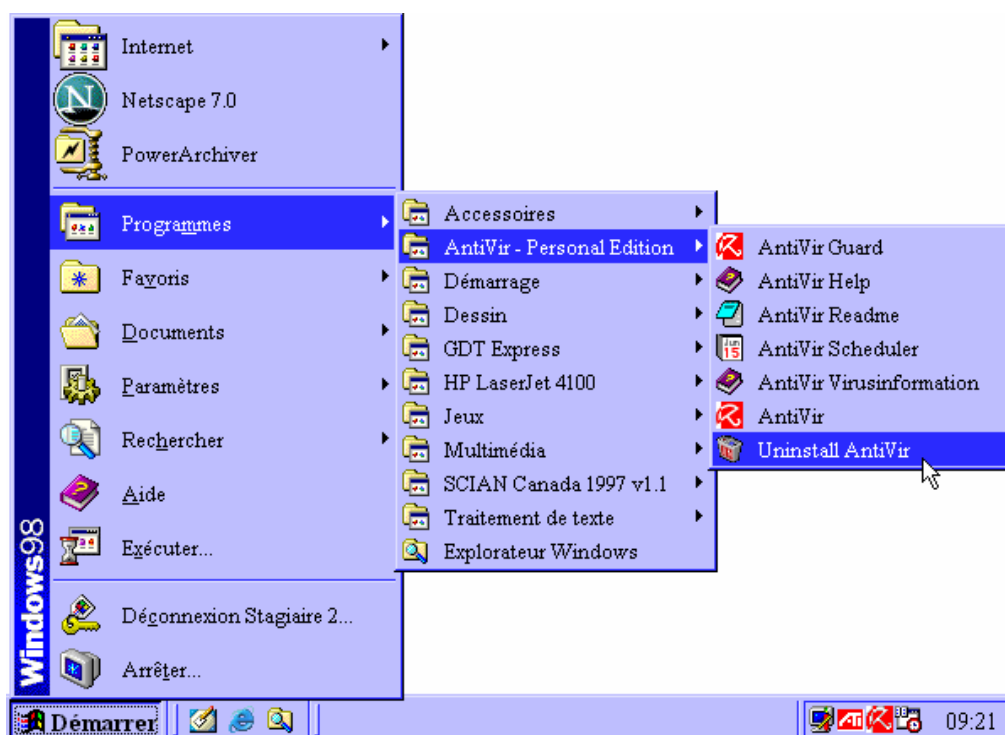
## DÉSINSTALLER DES LOGICIELS NON UTILISÉS

Après avoir effacé tous les petits fichiers inutiles, il peut arriver que l'espace se fasse encore rare. Dans ce cas, il peut être utile de vérifier dans le menu « Démarrer », en sélectionnant « Programmes » si des logiciels installés ne sont jamais utilisés. Si c'est le cas, il faut les enlever. Cette opération ne doit **jamais** être faite en effaçant seulement le répertoire où sont mis les fichiers (si bien sûr vous savez où ils sont...), car Windows comporte une base de données sur la configuration des programmes, qu'on appelle « Base de registres ».

Donc, pour enlever les fichiers du logiciel inutile avec les éléments de la base de registres, on peut soit utiliser l'utilitaire de désinstallation propre au logiciel, ou utiliser l'utilitaire de désinstallation de Windows. Chacune de ces deux procédures de désinstallation est précisée dans les deux sections suivantes.

### □ L'UTILITAIRE DE DÉSINSTALLATION PROPRE AU LOGICIEL

Pour cette procédure, il faut d'abord se rendre dans le dossier du menu démarrer où se trouve le logiciel. En d'autres mots, cliquer sur le bouton « Démarrer » de la barre des tâches, amener le curseur sur « Programmes », puis sur le dossier des raccourcis du logiciel. Dans le sous-menu du logiciel, vous verrez probablement une icône ressemblant à la corbeille Windows, comme sur l'image suivante où pointe la flèche:



Après avoir cliqué sur l'icône ressemblant à une corbeille (souvent le mot « Uninstall » ou « Désinstaller » est à côté), le programme de désinstallation du logiciel fera apparaître une fenêtre. Bien que le contenu de cette fenêtre n'est pas toujours identique d'un logiciel à l'autre, il faut en général confirmer qu'on a bien l'intention de le désinstaller, en cliquant sur « Oui » ou « Uninstall » ou « Désinstaller », ou encore une ou plusieurs fois sur « Suivant » puis enfin sur « Terminer », selon le cas.

## □ L'UTILITAIRE DE DÉSINSTALLATION CENTRALISÉ DE WINDOWS

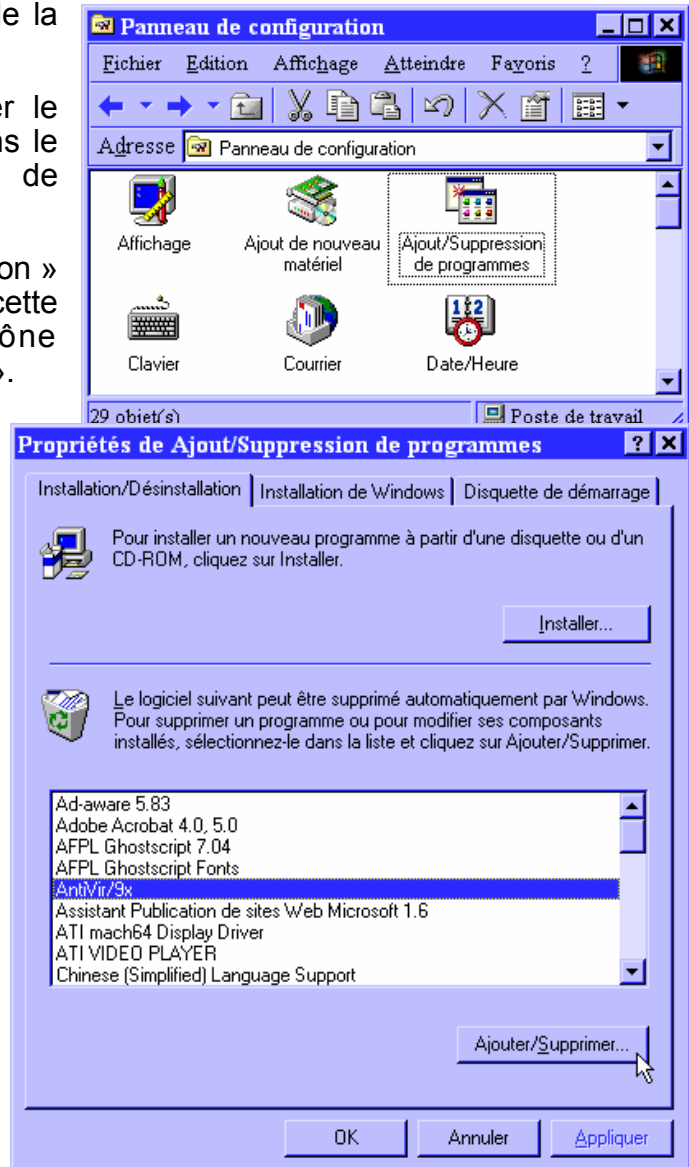
Windows contient, dans le panneau de configuration, un utilitaire de désinstallation des logiciels. Son avantage est d'indiquer dans une seule liste tous les logiciels installés, même certains que vous n'apercevez pas dans le sous-menu « Programmes » du menu démarrer, par exemple les pilotes de périphériques et les mises à jour de Windows. Cet utilitaire va, suite au choix fait dans la liste, faire démarrer l'utilitaire de désinstallation propre au logiciel choisi.

- Voici comment accéder à cet utilitaire :

1. Cliquer sur le bouton « Démarrer » de la barre des tâches.
2. Dans le menu qui apparaît, amener le curseur sur « Paramètres », puis dans le sous-menu, cliquer sur « Panneau de configuration ».
3. La fenêtre « Panneau de configuration » apparaît (image ci-contre). Dans cette fenêtre, double-cliquer sur l'icône « Ajout/Suppression de programmes ».
4. La fenêtre d'ajout et de suppression de programmes apparaît. (image ci-contre). Si l'icône « Installation / Désinstallation » n'est pas activée, cliquer dessus pour l'activer. Pour Windows XP, les icônes sont à gauche de la fenêtre.
5. Dans la liste affichant tous les logiciels installés sur votre ordinateur, cliquer sur l'item correspondant au logiciel que vous voulez désinstaller, puis cliquer sur le bouton « Ajouter/Supprimer ».
6. L'utilitaire de désinstallation propre au logiciel sera alors lancé. On doit alors confirmer qu'on veut bel et bien le désinstaller en cliquant sur « Oui », « Désinstaller » (anglais: Uninstall), ou « Suivant »(Next), puis sur « Terminer » , selon le cas.

- On peut ensuite désinstaller d'autres logiciels via la même procédure.

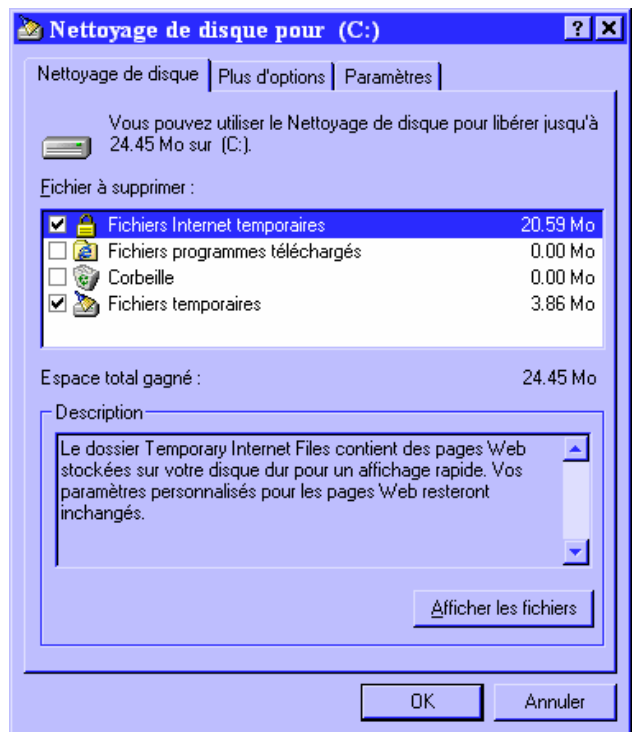
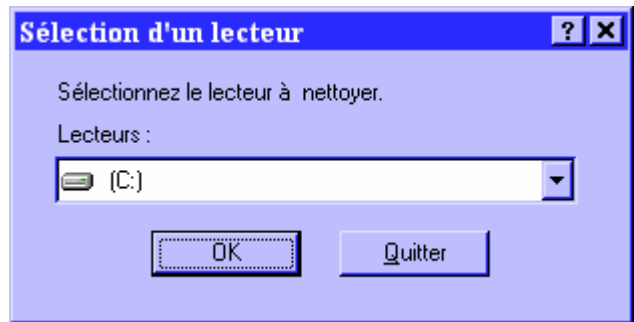
Il est également possible de désinstaller des composants de Windows inutilisés. Cela dit, les composants de Windows ne sont pas très gourmands en espace, donc nous n'en parlerons pas.



## UTILITAIRES DE NETTOYAGE AUTOMATISÉS

Il existe des utilitaires capables de performer toutes les opérations de libération d'espace énumérées, ou presque. Windows XP comprend un utilitaire nommé « Nettoyage de disque », utilitaire dont nous verrons le fonctionnement.

- 1) Démarrer l'utilitaire de nettoyage de disque en cliquant sur le bouton « Démarrer » de la barre des tâches, aller dans le sous-menu « Programmes », puis dans le sous-menu « Accessoires », puis dans le sous-menu « Outils Système », et cliquer sur « Nettoyage de disque ».
- 2) La fenêtre « Sélection d'un lecteur » apparaît (image ci-contre). Sélectionner le lecteur à nettoyer dans la liste déroulante, puis cliquer sur OK .
- 3) Une petite fenêtre de progression apparaît après quelques instants. La laisser terminer.
- 4) La fenêtre « Nettoyage de disque » apparaîtra (image ci-contre). Si l'onglet « Nettoyage de disque » n'est pas activé, cliquer dessus pour l'activer.
- 5) Dans la liste « Fichier à supprimer », il y a une liste de cases à cocher avec une description ce qu'elles vont effacer. Cocher les cases des fichiers qui doivent être effacés. Cliquer à droite de la case à cocher pour une description détaillée.
- 6) Avant de cliquer sur le bouton « OK » pour effacer les éléments cochés, cliquer sur l'onglet « Plus d'options ». On peut voir dans cette fenêtre deux boutons pour démarrer l'utilitaire de désinstallation centralisé de Windows.
- 7) Réactiver l'onglet « Nettoyage de disque » et cliquer sur le bouton « OK » pour effacer les éléments cochés.
- 8) Une progression s'affiche. Lorsque l'opération sera terminée, l'utilitaire de nettoyage de disque se fermera de lui-même.





## SUPPRESSION DE CERTAINS FICHIERS DE DÉMARRAGE

Windows a une fonctionnalité qui permet le démarrage de plusieurs programmes à la fois à chaque démarrage de Windows. Les antivirus sont des exemples de logiciels qui utilisent cette fonctionnalité. Cependant, l'exécution de ces fichiers fait que Windows prend plus de temps à démarrer.

Bien que l'antivirus est en soi une nécessité, il arrive que d'autres logiciels, lorsque installés, configurent Windows pour que celui-ci démarre une petite partie du logiciel, parfois pour permettre d'accélérer la plus grande partie du logiciel. Mais ce gain de temps du logiciel augmente le temps de démarrage de Windows...

Pour déterminer quels sont les petits exécutables en cause, on peut d'abord regarder dans la barre d'icônes de la barre des tâches, juste à gauche de l'horloge Windows. En mettant le pointeur de la souris par-dessus chaque icône, une bulle d'aide apparaîtra, indiquant l'identité du logiciel.

Une première place où peut être planifiée l'exécution du petit exécutable est dans le menu Démarrer. Cliquer sur le bouton « Démarrer » de la barre des tâches, aller dans le sous-menu « Programmes », puis ensuite dans le sous-menu « Démarrage ». Il se peut qu'il s'y trouve des icônes identiques à celles situées à gauche de l'horloge Windows.

Sauf dans le cas des antivirus et des icônes dont on ne connaît pas l'utilité, on peut se permettre d'effacer ces icônes. Il ne faut pas supprimer les icônes des antivirus, firewalls, ou ceux dont l'utilité est inconnue.

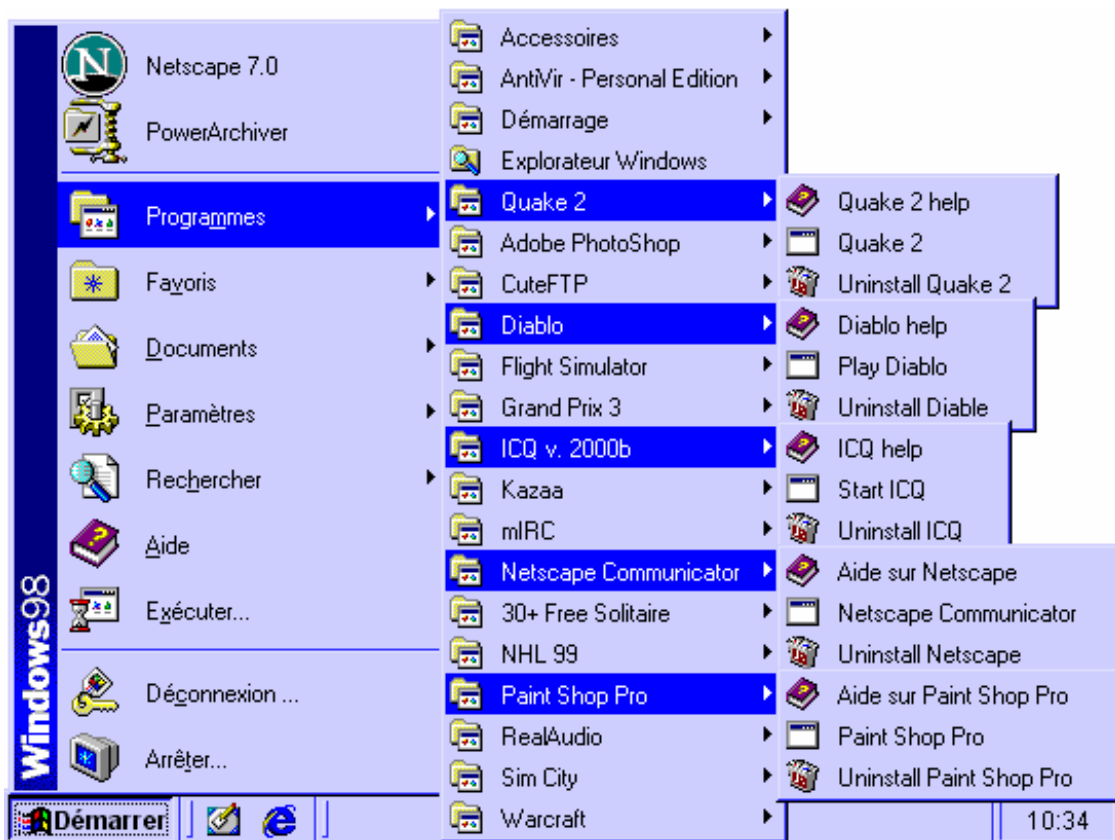
Il peut subsister quelques programmes qui s'exécutent au démarrage de Windows, mais pas via le sous-menu « Démarrage » (par exemple Microsoft Messenger). Dans ce cas-là, il faut démarrer ces programmes en double-cliquant sur les icônes correspondantes, soit à côté de l'horloge Windows, soit dans un sous-menu du menu Démarrer. Il n'est pas possible de donner toutes les procédures pour empêcher ces programmes d'être lancés au démarrage de Windows, tellement il y a des possibilités, mais on doit généralement chercher une case à cocher ayant une description du genre « Charger au démarrage de Windows » pour la décocher, quelque part dans une commande de menu se nommant « Options » ou « Préférences », et cela dans un menu se nommant « Outils » ou « Paramètres ». Il peut aussi arriver qu'une commande pour désactiver l'exécution au démarrage se trouve dans le menu contextuel de l'icône située à côté de l'horloge Windows.

## FAIRE DE L'ORDRE DANS LE MENU DÉMARRER

Si vous êtes de ceux qui ont un menu démarrer dont le sous-menu « Programmes » est plus haut que l'écran ou s'étend sur plusieurs colonnes, il est possible de faire du classement dans le menu démarrer à l'aide de l'Explorateur Windows. Si vous ne savez pas utiliser les fonctions de l'Explorateur Windows, consulter l'annexe 1.

Maintenant familiarisé avec l'Explorateur Windows, il faut expliquer pourquoi le menu démarrer est si plein. Chaque fois qu'on installe un programme sur notre ordinateur, le fichier d'installation crée pour lui seul un dossier dans le sous-dossier « Programmes » du menu démarrer. Si plusieurs logiciels de dessin et plusieurs logiciels de musique ont été installés, on peut imaginer combien d'espace va prendre le sous-menu « Programmes »...

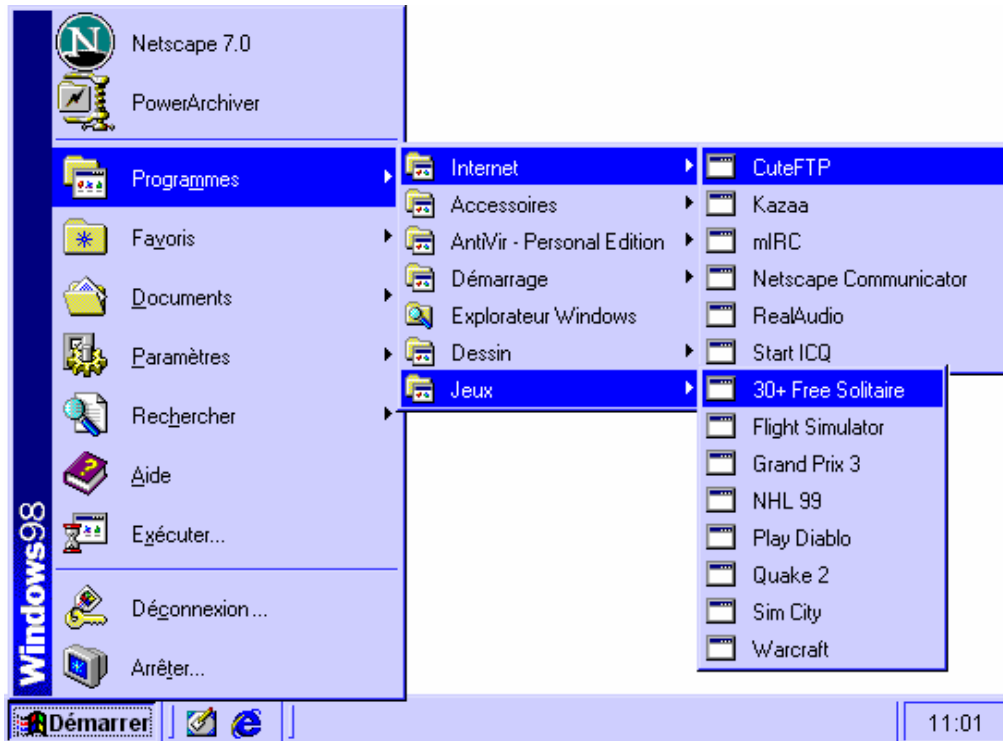
Les images suivantes représentent un menu démarrer non rangé :



### AVANT

- Noter que tous les groupes d'icônes sont mélangés dans le sous-menu « Programmes », et chaque groupe d'icônes a trois raccourcis (un pour démarrer le programme, un pour l'aide du programme et un pour désinstaller le programme).

Bien sûr, il n'est pas possible de faire apparaître plusieurs sous-menus en même temps dans un même menu, comme sur cette image; nous avons dû modifier cette image avec un logiciel de dessin pour illustrer le contenu des différents sous-menus...



## APRÈS

Ici, on peut voir que nous avons créé trois dossiers de catégories dans le menu « Programmes » : Internet, Dessin et Jeux. Ensuite, pour chaque groupe d'icône non rangé de l'image AVANT, nous avons déplacé le seul raccourci permettant d'utiliser le logiciel (l'icône blanc et bleu foncé représentant une fenêtre de programme), et nous avons supprimé le reste des groupes d'icônes non rangés et leur dossier.

Dans le cas de Windows XP, il se pourrait aussi que les raccourcis ne soient pas triés en ordre alphabétique. Si c'est voulu, tant mieux. Sinon, se rendre dans le menu ou sous-menu à trier en ordre alphabétique, puis droite-cliquer sur n'importe lequel item; dans le bas du menu contextuel qui apparaîtra, cliquer sur « Trier par nom ».

# ANNEXE 1

## L'EXPLORATEUR WINDOWS ET LE SYSTÈME DE FICHIERS

L'Explorateur Windows est un programme qui permet de visualiser (explorer) les données sur les disques durs, disquettes et CD-ROMs. Dans ces composantes sont stockées les données sous forme de fichier, et les fichiers sont classés dans ce qu'on appelle un répertoire. Tous ces répertoires et fichiers sont ensuite nommés, pour qu'il soit possible de les trouver et de les utiliser. Les disques durs, CD-ROMs et disquettes sont, quant à eux, identifiés par une lettre de l'alphabet.

L'Explorateur Windows a pour but d'afficher ces divers items, à l'aide de leurs noms et d'un petit dessin (icône) les représentant. Les répertoires, ou dossiers, sont toujours représentés par un icône s'apparentant à une chemise de classeur, tandis que les fichiers ont une plénitude d'autres icônes. Les disques durs, disquettes et CD-ROMs sont représentés par leur apparence physique.

Ces icônes avec leur noms respectifs peuvent être affichés dans deux types différents de fenêtres : les fenêtres avec volet d'exploration et les fenêtres sans volet d'exploration.

□ **Ouvrir un Explorateur sans volet d'exploration**, procéder comme suit :

- 1 - Aller sur le bureau de Windows en minimisant les fenêtres ouvertes si nécessaire.
- 2 - Double-cliquer sur l'icône « Poste de travail ». L'Explorateur va apparaître.

Les fenêtres sans volet d'exploration ont une grande section (volet de contenu) dans laquelle sont dessinées les icônes présentes dans le dossier en cours, incluant les fichiers et les dossiers dans ce dossier (sous-dossier). En double-cliquant sur un sous-dossier (ou un lecteur) s'y trouvant, la fenêtre va se redessiner avec le contenu de ce sous-dossier (ou lecteur). Pour revenir au dossier parent (le dossier dans lequel est stocké le sous-dossier présentement affiché), on doit cliquer sur le bouton « dossier parent » dans la barre d'outils. Ce bouton « dossier parent » est représenté par l'image d'un dossier avec une flèche pointant vers le haut.

□ **Ouvrir un Explorateur avec volet d'exploration**, il existe différentes possibilités :

### **Avec le clavier Windows**

Si le clavier est équipé d'une touche arborant le logo de Windows, appuyer sur cette touche, et tout en la laissant enfoncée, appuyer sur « E ».

### **Avec le menu démarrer**

- 1) Cliquer sur le bouton « démarrer » de la barre des tâches. Un menu apparaît.
- 2) Déplacer le curseur sur « Programmes ». Un autre menu apparaît.
- 3) Si l'icône « Explorateur Windows » figure dans ce menu, cliquer dessus et l'explorateur va apparaître. Sinon, déplacer le curseur sur « Accessoires ». Si « Explorateur Windows » figure dans ce menu, cliquer dessus et l'Explorateur va apparaître. Sinon, essayer la troisième possibilité.

Les fenêtres avec volet d'exploration ont deux sections. La section de gauche (volet d'exploration) ne montre que les disques et les répertoires. En cliquant sur un répertoire, ce répertoire va être « sélectionné » (il va changer de couleur), et le volet de droite (volet de contenu) va à ce moment afficher le contenu du répertoire sélectionné du volet de gauche (volet d'exploration). Si le répertoire sélectionné contient lui-même des sous-répertoires, le répertoire a un petit « + » dessiné à sa gauche dans le volet de gauche (volet d'exploration). Si on clique sur ce +, les sous-dossiers vont être dessinés juste en dessous du dossier sélectionné, et vont être décalés un peu plus à droite que le dossier sélectionné. On peut alors afficher le contenu d'un sous-dossier en cliquant dessus. On peut ensuite cacher les sous-dossiers en cliquant sur le « - » qui a remplacé le « + ».

- Il est également possible de créer des dossiers soi-même. Ceci peut être utile pour faire un plus beau classement dans les disques que ce que le système d'exploitation fait. Voici la procédure de création de ce dossier :

- 1 - À l'aide de l'Explorateur Windows, afficher le contenu du dossier ou du disque dans lequel on veut créer un dossier, en utilisant une méthode expliquée plus haut en tenant compte de la présence ou non du volet d'exploration.
- 2 - Cliquer sur le menu fichier de l'Explorateur Windows.
- 3 - Un menu apparaît. Déplacer le curseur sur « Nouveau ».
- 4 - Un autre menu apparaît. Cliquer sur « Dossier ».
- 5 - Dans le volet de contenu, un nouveau dossier va apparaître, portant le nom « Nouveau dossier ». Un curseur va être présent indiquant que le dossier est en voie d'être renommé. Taper le nom avec le clavier et appuyez sur ENTER.
- 6 - Le dossier est maintenant créé.

Une fois le dossier créé, on peut l'utiliser en y mettant à l'intérieur des fichiers et d'autres répertoires. On peut aussi le renommer. Après avoir sélectionné si nécessaire le dossier en cliquant dessus, cliquer sur le menu fichier, puis dans le menu qui apparaît, cliquer sur « Renommer ». Taper le nom puis ENTER.

- On peut supprimer un dossier en cliquant dessus, puis en appuyant sur la touche DELETE (DEL, SUPPR) du clavier.
- Si un dossier a été supprimé par erreur, on peut revenir en arrière en cliquant sur le menu « Édition », puis dans le menu qui apparaît, cliquer sur « Annuler Supprimer ».

Une autre notion en rapport avec l'Explorateur Windows est le chemin d'accès. L'emplacement d'un fichier sur le disque peut être exprimé seulement en texte, plutôt que devoir illustrer tous les dossiers qui mènent vers ce dossier.

Par exemple, on a le fichier exécutable WINWORD.EXE (Microsoft Word). Ce fichier est dans le dossier « OFFICE », ce dossier étant dans un autre dossier « OFFICE », qui lui est dans le dossier « Program Files », et ce dernier étant dans le disque dur « C : ». Le chemin d'accès de WinWord se compose en premier de la lettre du disque dur, suivi de tous les noms des dossiers et de son nom (winword.exe). Pour distinguer chaque niveau, on met une barre oblique inverse entre chaque nom de dossier, disque et fichier. On aurait donc, comme chemin d'accès : C:\Program Files\Office\OfficeWinword.exe ». Les noms sont placés en ordre hiérarchique : Lettre

de lecteur, ensuite du dossier le plus extérieur au plus intérieur, puis enfin le nom du fichier.

Une dernière chose : les fenêtres de l'Explorateur Windows sont utilisées dans beaucoup d'endroits : Lorsque l'on télécharge un fichier, la fenêtre « Enregistrer sous... » utilise une interface d'explorateur sans volet d'exploration, même chose pour les fenêtres de plusieurs programmes nous demandant quel fichier ouvrir. Lorsqu'on installe un programme, on peut aussi choisir un répertoire personnalisé d'installation via une interface d'explorateur sans volet d'exploration.

Les chemins d'accès sont aussi utilisés à quelques endroits. Lorsqu'on installe un programme, on peut écrire le chemin d'accès du dossier dans lequel on veut installer. Ces installations de programmes vous permettent généralement de cliquer sur un bouton « parcourir » pour choisir le répertoire via une interface d'explorateur, mais parfois la seule manière est via le chemin d'accès texte (pas de bouton « parcourir »). Il s'agit alors de démarrer l'Explorateur Windows à la main pour vérifier les renseignements nécessaires à la conception du chemin d'accès texte.

- Pour déplacer un fichier : Cliquer avec le bouton droit de la souris sur le fichier. Dans le menu contextuel qui apparaît, cliquer sur « couper ». Aller dans le dossier où on veut envoyer le fichier. Cliquer avec le bouton droit dans ce fichier, et dans le menu contextuel, cliquer sur « Coller ».